



Gebrauchsanweisung für den behandelnden Arzt
Deutsch



INHALTSVERZEICHNIS

1 OPTIMOTION Therapieschiene 4

 1.1 Indikationen..... 5

 1.2 Kontraindikationen 5

 1.3 Entwurf und Fertigung 6

2 OPTIMOTION Workflow..... 7

3 Aufnahmehinweise 8

4 Hinweise zum Zahnstatus 11

5 Auspacken der OPTIMOTION Therapieschiene 11

6 Unterweisung des Patienten 11

7 Behandlung 12

 7.1 Vor der Behandlung..... 12

 7.2 Während der Behandlung 12

8 Einsetzen der OPTIMOTION Therapieschiene 13

9 Herausnehmen der OPTIMOTION Therapieschiene..... 14

10 Reinigen der OPTIMOTION Therapieschiene 15

11 Beschädigung und Reparatur 16

12 Lebensdauer..... 16

13 Sicherheitshinweise 17

Hersteller und Support 22

1 OPTIMOTION THERAPIESCHIENE

OPTIMOTION ist eine moderne intraorale Thera­pieschiene zum Einsatz bei funk­tionellen Beschwerden im orofazialen Bereich. Der Hersteller gestaltet die Therapie­schiene anhand individueller Daten des Patienten digital, wodurch die Schiene eine sehr hohe Passgenauigkeit bietet. **OPTIMOTION** schützt Zähne und Restaura­tionen vor Schäden durch Bruxismus. Sie können die Thera­pieschiene zudem für die vor­übergehende Behandlung craniomandibulärer Dysfunktion (CMD) und die Linderung dazugehöriger Kopfschmerzen und sonstiger Schmerzen einsetzen.

Der Patient trägt **OPTIMOTION** nachts und entnimmt die Thera­pieschiene morgens. Beim Auftreten stärkerer Schmerzen, typischerweise zu Beginn der Therapie, kann der Patient das Tragen auch auf den Tag ausweiten, wenn er kurze Unterbrechungen einhält, beispielsweise zum Essen, Trinken und Reinigen. Durch die digitale Gestal­tung können Sie zu jeder Zeit eine identische Schiene nachbestellen.



1 OPTIMOTION THERAPIESCHIENE

1.1 INDIKATIONEN

- Schutz vor Verletzung der Zähne und Beschädigungen von Restaurationen durch Bruxismus.
- Vorübergehende Behandlung von craniomandibulärer Dysfunktion (CMD) zusammen mit der Linderung von dazugehörigen Kopfschmerzen und Schmerzen.
- Vorübergehende Linderung von Symptomen craniomandibulärer Dysfunktion (CMD) und Bruxismus durch Reduktion der Muskelspannung.

1.2 KONTRAINDIKATIONEN

OPTIMOTION Therapieschienen dürfen nicht verwendet werden:

- Als Sportmundschutz
- Bei Personen unter 18 Jahren
- Bei unzureichender Bezahnung
- Bei starken Atemproblemen

1 OPTIMOTION THERAPIESCHIENE

1.3 ENTWURF UND FERTIGUNG

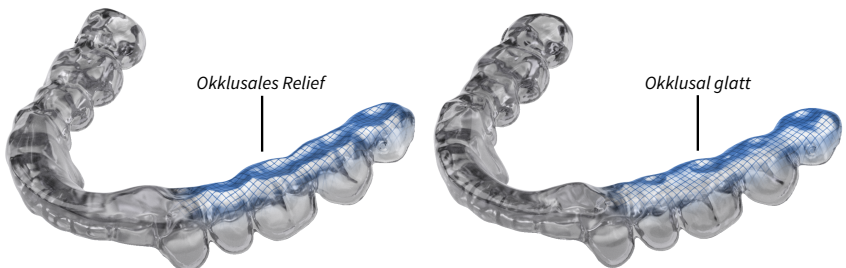
Jede **OPTIMOTION** TheraPIESchiene ist eine Sonderanfertigung und wird patientenindividuell auf Basis ihrer Bestellung erstellt.

Bei der Bestellung der **OPTIMOTION** stehen folgende Optionen zur Verfügung:

1. Auswahl Oberkiefer oder Unterkiefer für den Patienten
2. Auswahl Eckzahnführung oder Front- und Eckzahnführung



3. Auswahl okklusales Relief oder okkusal Glatt



2 OPTIMOTION WORKFLOW

3D-RÖNTGENAUFNAHME MIT SICAT FUSION BITE ANFERTIGEN

KIEFERBEWEGUNGSDATEN AUFNEHMEN

3D-RÖNTGENAUFNAHME ÖFFNEN

KIEFERBEWEGUNGSDATEN REGISTRIEREN

OPTISCHE ABDRÜCKE REGISTRIEREN

FESTLEGEN DER THERAPIEPOSITION IN SICAT FUNCTION

BESTELLUNG UND FERTIGUNG DER THERAPIESCHIENE

**ÜBERGABE DER THERAPIESCHIENE AN DEN PATIENTEN UND EINWEISUNG IN
DIE HANDHABUNG**

**REGELMÄßIGE KONTROLLTERMINE UND EVENTUELL ANPASSUNG DER
THERAPIEPOSITION**

3 AUFNAHMEHINWEISE

3D-Röntgenaufnahme

- Stellen Sie sicher, dass alle nötigen Bildinformationen in der DVT-Aufnahme enthalten sind (siehe Bild 1). Beide Kiefer des Patienten müssen durch die Röntgenaufnahme vollständig erfasst sein. Ansonsten ist eine Registrierung der optischen Abdrücke nicht möglich.
- Stellen Sie sicher, dass der Patient sich während der Aufnahme nicht bewegt, um Bewegungsartefakte zu vermeiden (siehe Bild 2).
- Stellen Sie sicher, dass mindestens vier Zähne je Quadrant keine Metallartefakte aufweisen (siehe Bild 3).

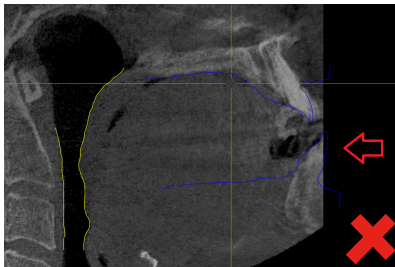


Bild 1: Fehlende Bereiche in den DVT-Daten

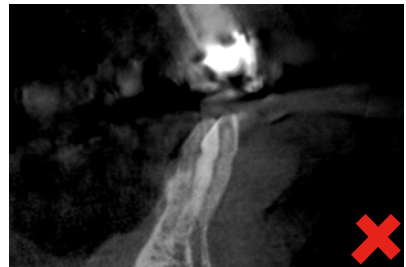


Bild 2: Patientenbewegung

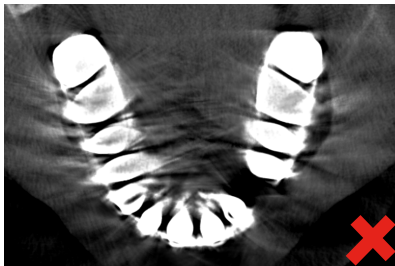


Bild 3: Metallartefakte

3 AUFNAHMEHINWEISE

Optische Abdrücke

- Achten Sie bei der optischen Abdrucknahme darauf, dass Sie die Zahnreihen beider Kiefer des Patienten vollständig erfassen. Ansonsten ist die Herstellung einer Therapieschiene nicht möglich.
- Stellen Sie bei der Registrierung optischer Abdrücke sicher, dass diese bezüglich des Aufnahmezeitpunkts zu der 3D-Röntgenaufnahme passen (siehe Bild 4). Ein Richtwert sind maximal 90 Tage zeitlicher Abstand.
- Stellen Sie sicher, dass die optischen Abdrücke fehlerfrei sind. Beispiele für Fehler sind:
 - Löcher (siehe Bild 5)
 - Verzerrungen (siehe Bild 6)
 - Versatz (siehe Bild 7)
- Artefakte (siehe Bild 8)
- Rauschen (siehe Bild 9)

3 AUFNAHMEHINWEISE



Bild 4: Optische Oberflächendaten entsprechen nicht der Kiefersituation

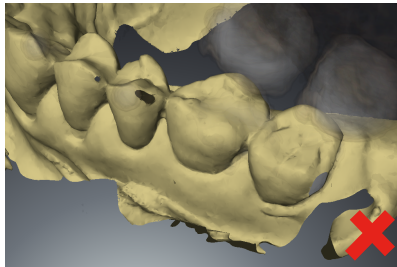


Bild 5: Löcher in den Oberflächendaten

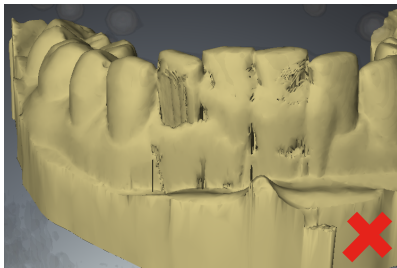


Bild 6: Verzerrungen in den Oberflächendaten

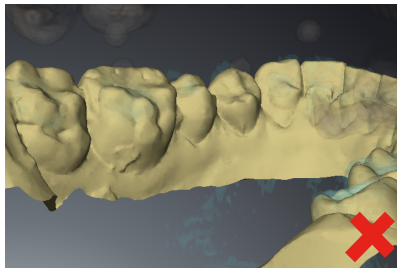


Bild 7: Versatz in den Oberflächendaten

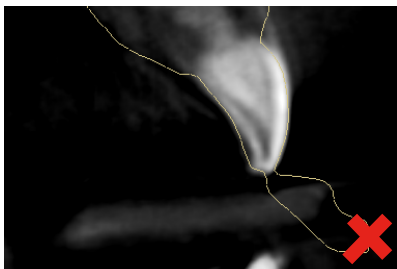


Bild 8: Artefakte

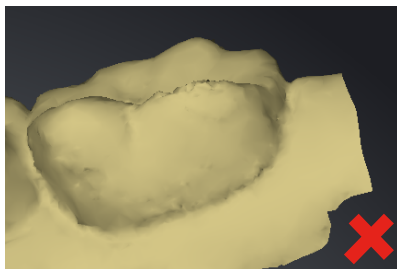


Bild 9: Rauschen

4 HINWEISE ZUM ZAHNSTATUS

4 HINWEISE ZUM ZAHNSTATUS

- Stellen Sie sicher, dass zwischen zwei Zähnen keine Lücken enthalten sind, die größer als 1,6 mm sind. Ansonsten ist die Stabilität der Therapieschiene nicht gewährleistet.
- Stellen Sie sicher, dass keine Provisorien vorhanden sind. Eine Änderung der Zahnoberflächen führt dazu, dass die Schiene nicht mehr passt und der Patient diese nicht mehr verwenden kann.

5 AUSPACKEN DER OPTIMOTION THERAPIESCHIENE

Der Hersteller liefert die **OPTIMOTION** mit folgenden Bestandteilen:

- **OPTIMOTION** Therapieschiene
- Aufbewahrungsdose
- Papiertragetasche zur Übergabe an den Patienten
- Anwendungs- und Pflegeinformation für den Patienten
- Gebrauchsanweisung für den behandelnden Arzt

Reinigen Sie die Therapieschiene vor dem ersten Einsetzen in den Patientenmund. Beachten Sie bei der Handhabung, dass keine Verunreinigungen auf die Therapieschiene gelangen. Informationen zu verwendbaren Reinigungsmitteln finden Sie unter *Reinigen der OPTIMOTION Therapieschiene* [▶ Seite 15].

6 UNTERWEISUNG DES PATIENTEN

Beachten Sie Folgendes:

- Weisen Sie den Patienten vor der ersten Verwendung in den Umgang mit der Therapieschiene ein.
- Üben Sie das Einsetzen und Herausnehmen der Therapieschiene gemeinsam mit dem Patienten. Informationen dazu finden Sie unter *Einsetzen der OPTIMOTION Therapieschiene* [▶ Seite 13] und *Herausnehmen der OPTIMOTION Therapieschiene* [▶ Seite 14].
- Unterrichten Sie den Patienten über mögliche Risiken bei der Verwendung der Therapieschiene.

7 BEHANDLUNG

7.1 VOR DER BEHANDLUNG

Bitte beachten Sie vor der Behandlung Folgendes:

- Informieren Sie den Patienten darüber, dass die Therapieschiene täglich während des Schlafens getragen werden muss.
- Informieren Sie den Patienten darüber, dass die Therapieschiene nur wirkt, solange sie getragen wird.

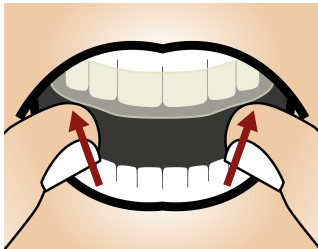
7.2 WÄHREND DER BEHANDLUNG

Vereinbaren Sie regelmäßige Kontrolltermine mit Ihrem Patienten. Kontrollieren Sie den Verlauf der Behandlung in regelmäßigen Abständen.

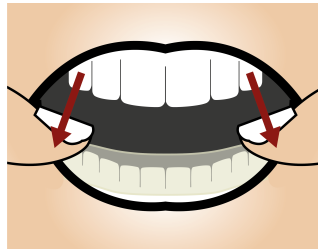
8 EINSETZEN DER OPTIMOTION THERAPIESCHIENE

Um die **OPTIMOTION** Therapieschiene optimal in den Patientenmund einzusetzen, gehen Sie wie folgt vor:

1. Führen Sie die Schiene in den Mund ein.
2. Setzen Sie die Schiene mit wenig Druck auf die Zähne im Seitenzahnbereich des Patienten auf.



Einsetzen der Oberkiefer-Schiene



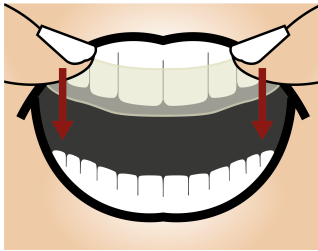
Einsetzen der Unterkiefer-Schiene

Die Schiene sollte aufgrund der Retention sicher auf den Zähnen verbleiben. Wenn Sie größere Kräfte aufwenden müssen, ist es sehr wahrscheinlich, dass die Schiene nicht passt. Der Grund dafür können beispielsweise veraltete Patientendaten sein.

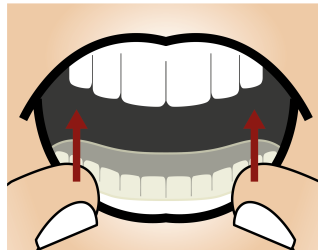
9 HERAUSNEHMEN DER OPTIMOTION THERAPIESCHIENE

Um die **OPTIMOTION** TheraPIESchiene aus dem Patientenmund herauszunehmen, gehen Sie wie folgt vor:

1. Hebeln Sie die Schiene im Molarenbereich wechselseitig vorsichtig links und rechts ab.
2. Nehmen Sie die Schiene aus dem Mund heraus.



Herausnehmen der Oberkiefer-Schiene



Herausnehmen der Unterkiefer-Schiene

Die Schiene sollte mit wenig Kraftausübung von der Zahnreihe des Patienten lösbar sein. Fassen Sie die Schiene im Seitenzahnbereich an.

10 REINIGEN DER OPTIMOTION THERAPIESCHIENE

Für eine korrekte, sorgfältige Reinigung und Pflege der Therapieschiene beachten Sie Folgendes:

- Weisen Sie den Patienten darauf hin, dass die Therapieschiene nach jeder Verwendung mit einer weichen Zahnbürste unter lauwarmem Wasser gereinigt werden muss.
- Weisen Sie den Patienten darauf hin, dass die Therapieschiene vor der Aufbewahrung in der mitgelieferten Aufbewahrungsdose getrocknet werden muss, um möglicher Keimbildung vorzubeugen.
- Weisen Sie den Patienten darauf hin, dass die Therapieschiene gelegentlich mit einem milden Reiniger oder einem sauerstofffreien Prothesenreiniger gereinigt werden muss.

11 BESCHÄDIGUNG UND REPARATUR

Spannungsrisse

Das Entstehen von kleinen Spannungsrisse an der Oberfläche der Therapieschiene führt zu keiner Beeinträchtigung der Funktion der Therapieschiene.

Verhalten bei Beschädigung

Der Patient darf die Therapieschiene bei Bruch oder Beschädigung nicht mehr verwenden, da Verschluckungsgefahr und Einatmungsgefahr von Kleinteilen besteht. Weisen Sie die Patienten an, dass eine Therapieschiene in so einem Fall nicht mehr getragen werden darf.

Reparieren nach Beschädigung

Die Therapieschiene darf nach einem Bruch nicht repariert werden. Bitte wenden Sie sich bei einem Bruch an den Support, um eine Ersatzschiene zu bestellen. Wenn der Patient die Schiene längere Zeit nicht getragen hat, kann es notwendig sein, dass Sie aktuelle Daten des Patienten aufnehmen müssen, um die Passung der Schiene sicher zu stellen.

12 LEBENSDAUER

Die Lebensdauer der **OPTIMOTION** Therapieschiene beträgt 2 Jahre. Wir empfehlen Ihnen die Therapieschiene in regelmäßigen Abständen zu überprüfen.

13 SICHERHEITSHINWEISE

Nebenwirkungen

⚠ **WARNUNG!** Die Benutzung der Thera­pieschiene könnte Atemprobleme oder eine Blockierung der Atmung durch den Mund zur Folge haben. Entfernen Sie die Thera­pieschiene, wenn Atemprobleme auftreten.

⚠ **VORSICHT!** Die Benutzung der Thera­pieschiene könnte übermäßigen Speichel­fluss zur Folge haben. Bei länger andauernden Problemen wegen übermäßigem Spei­chelfluss kontaktieren Sie Ihren behandelnden Arzt.

⚠ **VORSICHT!** Die Verwendung der Thera­pieschiene könnte Schmerzen an Gingiva, Mundschleimhaut oder Zähnen zur Folge haben. Entfernen Sie die Thera­pieschiene, wenn Schmerzen an Gingiva, Mundschleimhaut oder Zähnen auftreten.

⚠ **VORSICHT!** Die Verwendung der Thera­pieschiene könnte eine Lockerung der Zähne zur Folge haben. Entfernen Sie die Thera­pieschiene, wenn eine Lockerung der Zähne auftritt.

⚠ **VORSICHT!** Die Verwendung der Thera­pieschiene könnte ungewollte Zahnbe­wegungen oder ungewollte Veränderungen der dentalen Okklusion zur Folge haben. Entfernen Sie die Thera­pieschiene, wenn ungewollte Zahnbe­wegungen oder unge­wollte Veränderungen der dentalen Okklusion auftreten.

⚠ **VORSICHT!** Die Benutzung der Thera­pieschiene könnte in manchen Fällen zuneh­mende Schmerzen des Kiefergelenks zur Folge haben. Entfernen Sie die Thera­pieschiene bei zunehmenden Schmerzen des Kiefergelenks.

Behandlungsplanung

⚠ **WARNUNG!** Fehlende Berücksichtigung der medizinischen Vorgeschichte des Patienten könnte Gesundheitsschäden beim Patienten zur Folge haben. Berücksichti­gen Sie vor der Behandlung die medizinische Vorgeschichte des Patienten einschließ­lich Vorerkrankungen wie Allergien, Asthma, Erkrankungen der Atmung und der Atemwege oder andere relevante Gesundheitsprobleme und überweisen Sie den Patienten zum entsprechenden Facharzt, falls erforderlich. Überprüfen Sie während der Behandlung regelmäßig, ob sich der Gesundheitszustand des Patienten verän­dert hat oder ob allergische Reaktionen vorliegen.

13 SICHERHEITSHINWEISE

Bestellung

⚠ **VORSICHT!** Ein falscher Behandlungsplan könnte Gesundheitsschäden beim Patienten oder eine falsche Behandlung zur Folge haben. Stellen Sie sicher, dass Ihre Bestellung für den korrekten Behandlungsplan erstellt wurde.

⚠ **VORSICHT!** Falscher Zustand des Zahnstatus im Gipsmodell oder im optischen Modell könnte Gesundheitsschäden beim Patienten oder eine falsche Behandlung zur Folge haben. Stellen Sie sicher, dass das Gipsmodell oder das optische Modell bei der Bestellung den korrekten Zahnstatus widerspiegelt und aktuell ist.

⚠ **VORSICHT!** Fehlende und falsche Komponenten im Bestellpaket könnten eine fehlerhafte Therapieschiene zur Folge haben. Stellen Sie sicher, dass die notwendigen und korrekten Komponenten in Ihrem Bestellpaket enthalten sind.

⚠ **VORSICHT!** Unzureichende Verpackung von Gipsmodellen könnte eine Beschädigung der Gipsmodelle zur Folge haben. Verwenden Sie eine widerstandsfähige und ausreichend gepolsterte Verpackung, wenn Gipsmodelle versandt werden.

⚠ **VORSICHT!** Eine fehlende Beschriftung des Gipsmodells könnte eine falsche Zuordnung von Patient und Gipsmodell zur Folge haben. Beschriften Sie das Gipsmodell mit den Patienteninformationen.

Unterrichtung des Patienten

⚠ **WARNUNG!** Fehlende Unterrichtung des Patienten durch qualifiziertes Personal über den korrekten Umgang mit der Therapieschiene und die Anwendung der Therapieschiene könnte Gesundheitsschäden oder eine falsche Behandlung zur Folge haben. Stellen Sie sicher, dass qualifiziertes Personal den Patienten über den korrekten Umgang mit der Therapieschiene und die Anwendung der Therapieschiene unterrichtet.

⚠ **WARNUNG!** Fehlende Unterrichtung des Patienten bezüglich Kontaktaufnahme mit Ihnen bei Nebenwirkungen könnte Gesundheitsschäden beim Patienten zur Folge haben. Weisen Sie den Patienten darauf hin, dass dieser bei Entzündungen, Schmerzen, Übelkeit, Juckreiz, Atemproblemen, Ausschlägen oder jedweder allergischen Reaktion sofort Kontakt zu Ihnen aufnehmen muss.

⚠ **WARNUNG!** Fehlende Unterrichtung des Patienten bezüglich Herausnehmen der Therapieschiene vor Nahrungsaufnahme könnte Schäden an der Therapieschiene zur Folge haben. Weisen Sie den Patienten darauf hin, dass er die Therapieschiene vor der Nahrungsaufnahme, ausgenommen Wasser, herausnehmen muss.

13 SICHERHEITSHINWEISE

⚠ **WARNUNG!** Die erste Anwendung der Therapieschiene ohne begleitendes qualifiziertes Personal könnte Gesundheitsschäden beim Patienten oder eine falsche Behandlung zur Folge haben. Das erste Einsetzen der Therapieschiene muss durch qualifiziertes Personal begleitet werden.

⚠ **VORSICHT!** Fehlende Unterrichtung des Patienten bezüglich Kontaktaufnahme mit Ihnen bei einer Lockerung der Zähne könnte Gesundheitsschäden beim Patienten zur Folge haben. Weisen Sie den Patienten darauf hin, dass er sofort Kontakt zu Ihnen aufnehmen muss, wenn er eine Lockerung der Zähne bemerkt.

⚠ **VORSICHT!** Fehlende Unterrichtung des Patienten bezüglich Kontaktaufnahme mit Ihnen bei zunehmenden Schmerzen oder Problemen mit dem Kiefergelenk könnte Gesundheitsschäden beim Patienten zur Folge haben. Weisen Sie den Patienten darauf hin, dass er sofort Kontakt zu Ihnen aufnehmen muss, wenn er zunehmende Schmerzen oder Probleme mit dem Kiefergelenk bemerkt.

⚠ **VORSICHT!** Fehlende Unterrichtung des Patienten bezüglich Kontaktaufnahme mit Ihnen bei ungewollter Zahnbewegung oder ungewollten Änderungen der dentalen Okklusion könnte Gesundheitsschäden beim Patienten zur Folge haben. Weisen Sie den Patienten darauf hin, dass er sofort Kontakt mit Ihnen aufnehmen muss, wenn er ungewollte Zahnbewegung oder ungewollte Änderungen der dentalen Okklusion bemerkt.

⚠ **WARNUNG!** Fehlende Unterrichtung des Patienten bezüglich der Anwendung der Therapieschiene und Kontaktaufnahme mit Ihnen bei Atemproblemen und Behinderung der Atmung könnte Gesundheitsschäden zur Folge haben. Weisen Sie den Patienten darauf hin, dass er sofort die Therapieschiene aus dem Mund nehmen muss und Kontakt zu Ihnen aufnehmen muss, wenn er Atemprobleme und eine Behinderung der Atmung bemerkt.

Behandlung des Patienten

⚠ **WARNUNG!** Fehlende Überprüfung der Einstellung und Position der Therapieschiene im Patientenmund durch qualifiziertes Personal könnte Gesundheitsschäden beim Patienten oder eine falsche Behandlung zur Folge haben. Stellen Sie sicher, dass ausschließlich qualifiziertes Personal die richtige Einstellung und Positionierung der Therapieschiene auf dem Kiefer des Patienten überprüft.

13 SICHERHEITSHINWEISE

⚠ **WARNUNG!** Fehlende regelmäßige Überprüfung der Therapieschiene und deren Funktion während der Behandlung durch qualifiziertes Personal könnte Gesundheitsschäden beim Patienten oder eine falsche Behandlung zur Folge haben. Stellen Sie sicher, dass qualifiziertes Personal die Therapieschiene und deren Funktion am Patienten regelmäßig überprüft.

Beobachtung des Patienten

⚠ **VORSICHT!** Fehlende Beobachtung des Patienten bezüglich ungewollter Zahnbewegungen und ungewollter Veränderungen der dentalen Okklusion könnte Gesundheitsschäden beim Patienten zur Folge haben. Beobachten Sie den Patienten während der Behandlung bezüglich ungewollter Zahnbewegungen und ungewollter Veränderungen der dentalen Okklusion.

⚠ **VORSICHT!** Fehlende Beobachtung des Patienten bezüglich Schmerzen in der Gingiva, der Mundschleimhaut oder den Zähnen könnte Gesundheitsschäden beim Patienten zur Folge haben. Beobachten Sie den Patienten bezüglich Schmerzen der Gingiva, der Mundschleimhaut oder der Zähne.

⚠ **VORSICHT!** Fehlende Behandlungskontrolle des Patienten bezüglich craniomandibulärer Dysfunktion könnte Gesundheitsschäden beim Patienten zur Folge haben. Führen Sie regelmäßige Behandlungskontrollen bezüglich craniomandibulärer Dysfunktion durch.

⚠ **VORSICHT!** Fehlende Beobachtung des Patienten bezüglich einer Lockerung der Zähne könnte Gesundheitsschäden beim Patienten zur Folge haben. Beobachten Sie den Patienten bezüglich einer Lockerung der Zähne.

⚠ **WARNUNG!** Fehlende Beobachtung des Patienten bezüglich Atemproblemen und Behinderung der Atmung könnte Gesundheitsschäden beim Patienten zur Folge haben. Beobachten Sie den Patienten bezüglich Atemproblemen und Behinderung der Atmung.

Anpassung

⚠ **WARNUNG!** Veränderungen an der Therapieschiene könnten Gesundheitsschäden oder eine falsche Behandlung zur Folge haben. Nehmen Sie keine Veränderungen an der Therapieschiene vor.

13 SICHERHEITSHINWEISE

Reinigung

⚠ **WARNUNG!** Die Verwendung falscher Desinfektionsmittel und die Anwendung eines falschen Desinfektionsprozesses bei der Therapieschiene könnten Schäden an der Therapieschiene zur Folge haben. Verwenden Sie nur Desinfektionsprozesse und/oder Desinfektionsmittel, die für PMMA (Polymethylmethacrylat)-Materialien und Polyamid-Materialien geeignet sind.

⚠ **WARNUNG!** Eine fehlende Reinigung oder Desinfektion der Therapieschiene vor der ersten Benutzung könnte Gesundheitsschäden zur Folge haben. Reinigen und desinfizieren Sie die Therapieschiene vor der ersten Benutzung.

⚠ **WARNUNG!** Die Verwendung von heißem oder kochendem Wasser zur Reinigung der Therapieschiene könnte Schäden an der Therapieschiene zur Folge haben. Reinigen Sie die Therapieschiene niemals mit heißem oder kochendem Wasser.

⚠ **WARNUNG!** Die Verwendung von sauerstoffhaltigem Gebissreiniger zur Reinigung der Therapieschiene könnte Schäden an der Therapieschiene zur Folge haben. Reinigen Sie die Therapieschiene niemals mit sauerstoffhaltigem Gebissreiniger.

Beschädigung

⚠ **WARNUNG!** Eine beschädigte Therapieschiene könnte Gesundheitsschäden zur Folge haben. Legen Sie niemals eine beschädigte Therapieschiene in den Mund. Beispiele für Schäden sind Deformationen, Risse, Brüche, Spalten und lose Teile.

Lebensdauer

⚠ **WARNUNG!** Anwendung nach Ablauf der Lebensdauer der Therapieschiene könnte Gesundheitsschäden zur Folge haben. Stellen Sie sicher, dass der Patient die Therapieschiene nach Ablauf der Lebensdauer nicht weiterverwendet.

HERSTELLER UND SUPPORT



Hersteller

SICAT GmbH & Co. KG

Brunnenallee 6

53177 Bonn, Deutschland

www.sicat.com

Therapieschienen-Support

Telefon: +49 228 85469712

Fax: +49 228 85469799

E-Mail: support@sicat.com

Weitere Informationen für Patienten online:

www.sicat-optimotion.com

Urheberrecht

Alle Rechte vorbehalten. Das Kopieren dieser Gebrauchsanleitung, Teilen davon oder jedwede Übersetzung ist nicht ohne schriftliche Genehmigung seitens SICAT erlaubt.

Die Informationen in diesem Dokument waren zum Zeitpunkt des Erscheinens korrekt, können aber ohne vorherige Benachrichtigung geändert werden.

Druckinformationen

Artikelnr.: 10571DE



STAND: 2017-08-09

KONTAKT



HERSTELLER

SICAT GMBH & CO. KG

BRUNNENALLEE 6

53177 BONN, DEUTSCHLAND

WWW.SICAT.COM

**WEITERE INFORMATIONEN FÜR
PATIENTEN ONLINE:**

WWW.SICAT-OPTIMOTION.COM

THERAPIESCHIENEN-SUPPORT

TELEFON: +49 228 85469712

FAX: +49 228 85469799

E-MAIL: SUPPORT@SICAT.COM

