



Istruzioni per l'uso per il medico curante
Italiano



INDICE

1	Bite terapeutico OPTIMOTION	4
1.1	Indicazioni.....	5
1.2	Controindicazioni	5
1.3	Progetto e realizzazione.....	6
2	Svolgimento del lavoro OPTIMOTION.....	7
3	Indicazioni per le scansioni	8
4	Indicazioni sullo stato dentale.....	11
5	Contenuto del bite terapeutico OPTIMOTION.....	11
6	Istruzioni per il paziente	11
7	Terapia	12
7.1	Prima del trattamento.....	12
7.2	Durante il trattamento	12
8	Inserimento del bite terapeutico OPTIMOTION	13
9	Rimozione del bite terapeutico OPTIMOTION.....	14
10	Pulizia del bite terapeutico OPTIMOTION	15
11	Danneggiamenti e riparazione	16
12	Durata di vita.....	16
13	Avvertenze di sicurezza	17
	Fabbricante e assistenza.....	22

1 BITE TERAPEUTICO OPTIMOTION

OPTIMOTION è un bite terapeutico intraorale moderno che trova utilizzo in caso di disturbi funzionali nell'area orofacciale. Il produttore progetta il bite terapeutico in digitale sulla base dei dati personali del paziente, grazie ai quali lo stesso bite è in grado di offrire un'elevatissima precisione dimensionale. **OPTIMOTION** protegge i denti e le ricostruzioni da danni e bruxismo. È inoltre possibile utilizzare il bite terapeutico per il trattamento temporaneo di una disfunzione craniomandibolare (CMD) e per alleviare il mal di testa e altri dolori ad essa correlata.

Il paziente indossa **OPTIMOTION** la notte e lo toglie nuovamente al mattino. Se si manifestano dolori più forti, generalmente all'inizio della terapia, il paziente può prolungare l'utilizzo del bite anche durante il giorno, rispettando brevi pause, ad esempio per mangiare, bere e per pulirlo. Grazie alla progettazione digitale, potete riordinare bite identici in qualsiasi momento.



1 BITE TERAPEUTICO OPTIMOTION

1.1 INDICAZIONI

- Protegge da lesioni ai denti e danneggiamenti delle ricostruzioni dovute al bruxismo.
- Trattamento temporaneo della disfunzione craniomandibolare (CMD) e lenimento del mal di testa e altri dolori ad essa correlata.
- Lenimento temporaneo dei sintomi della disfunzione craniomandibolare (CMD) e del bruxismo mediante la riduzione della tensione muscolare.

1.2 CONTROINDICAZIONI

OPTIMOTION I bite terapeutici non devono essere utilizzati:

- Come protezione per attività sportiva
- Dalle persone al di sotto di 18 anni
- In caso di dentatura incompleta
- In caso di gravi problemi respiratori

1 BITE TERAPEUTICO OPTIMOTION

1.3 PROGETTO E REALIZZAZIONE

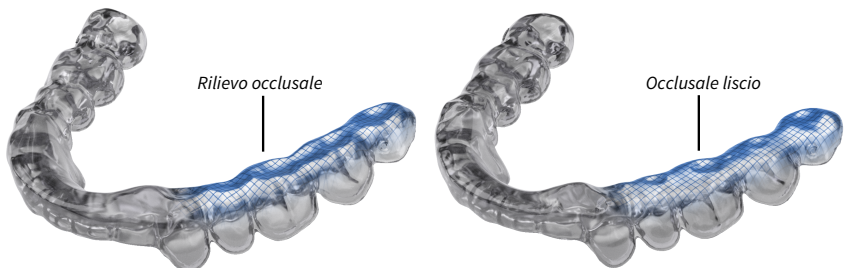
Ogni bite terapeutico **OPTIMOTION** è un modello speciale e viene creato per ciascun paziente in maniera personalizzata in base all'ordinazione.

Al momento dell'ordinazione del **OPTIMOTION** sono disponibili le seguenti opzioni:

1. Scelta di mascella o mandibola per il paziente
2. Scelta della guida dei canini o della guida dei canini e degli incisivi



3. Scelta rilievo oclusale o oclusale liscio



2 SVOLGIMENTO DEL LAVORO OPTIMOTION

REALIZZAZIONE RADIOGRAFIA 3D CON SICAT FUSION BITE

RACCOLTA DATI DI MOVIMENTO DELLA MASCELLA

APERTURA RADIOGRAFIA 3D

REGISTRAZIONE DATI DI MOVIMENTO DELLA MASCELLA

REGISTRAZIONE DELLE IMPRONTE OTTICHE

DECISIONE DELLA POSIZIONE TERAPEUTICA IN SICAT FUNCTION

ORDINAZIONE E REALIZZAZIONE DEL BITE TERAPEUTICO

CONSEGNA DEL BITE TERAPEUTICO AL PAZIENTE E ISTRUZIONI SULL'USO

**VISITE DI CONTROLLO REGOLARI ED EVENTUALE ADATTAMENTO DELLA
POSIZIONE TERAPEUTICA**

3 INDICAZIONI PER LE SCANSIONI

3 INDICAZIONI PER LE SCANSIONI

Radiografia 3D

- Assicurarsi che tutte le informazioni d'immagine necessarie siano contenute nella ripresa DVT (vedi immagine 1). La radiografia deve includere interamente entrambe le mandibole del paziente. In caso contrario, non sarà possibile la registrazione delle impronte ottiche.
- Assicurarsi che il paziente non si muova durante la ripresa al fine di evitare eventuali artefatti di movimento (vedi immagine 2).
- Assicurarsi che almeno quattro denti per quadrante non presentino alcun artefatto di tipo metallico (vedi immagine 3).

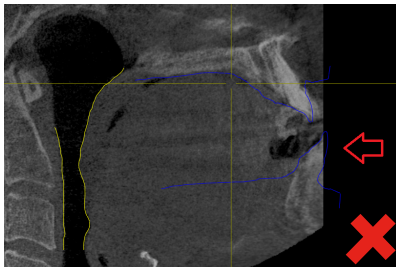


Immagine 1: campi mancanti nei dati DVT

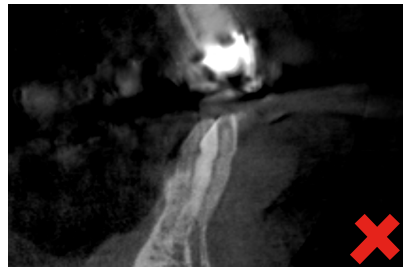


Immagine 2: movimento del paziente

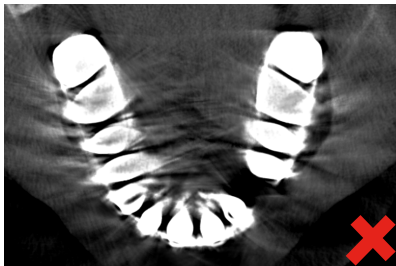


Immagine 3: artefatti da metallo

3 INDICAZIONI PER LE SCANSIONI

Impronte ottiche

- Durante la registrazione ottica delle impronte, assicurarsi che vengano rilevate interamente le file dentali di entrambe le mandibole del paziente. In caso contrario, non sarà possibile produrre un bite terapeutico.
- Durante la registrazione delle impronte ottiche, assicurarsi che al momento della registrazione rientrino nella radiografia 3D (vedi immagine 4). 90 giorni di distanza massimi rappresentano un valore indicativo.
- Assicurarsi che le impronte ottiche non siano danneggiate. Per danneggiamento si intendono:
 - Vuoti (vedi immagine 5)
 - Deformazioni (vedi immagine 6)
 - Sfalsamento (vedi immagine 7)
- Artefatti (vedi immagine 8)
- Fruscii (vedi immagine 9)

3 INDICAZIONI PER LE SCANSIONI



Immagine 4: i dati ottici delle superfici non corrispondono alla situazione della mascella

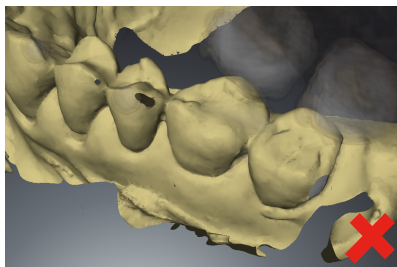


immagine 5: vuoti nei dati delle superfici

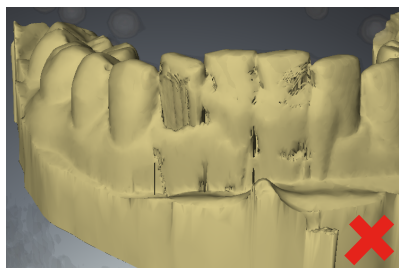


immagine 6: deformazioni nei dati delle superfici

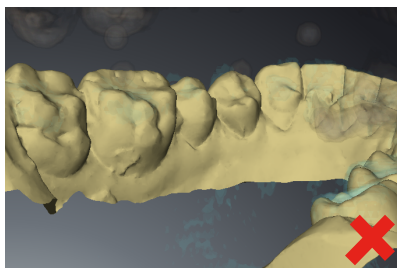


immagine 7: sfalsamento nei dati delle superfici

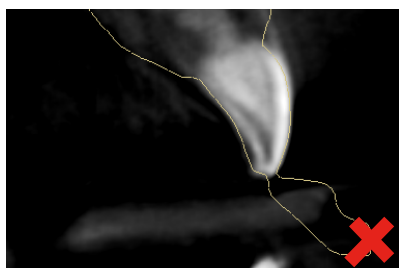


immagine 8: artefatti

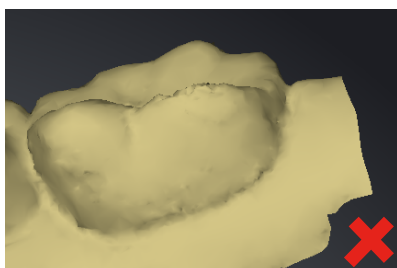


immagine 9: disturbi

4 INDICAZIONI SULLO STATO DENTALE

4 INDICAZIONI SULLO STATO DENTALE

- Assicurarsi che non siano presenti interstizi tra due denti più ampi di 1,6 mm. In caso contrario, non sarà possibile assicurare la stabilità del bite terapeutico.
- Assicurarsi che non siano presenti soluzioni dentali provvisorie. L'eventuale modifica delle superfici dentali può comportare la non corretta posizione del bite e di conseguenza il paziente non può più utilizzarlo.

5 CONTENUTO DEL BITE TERAPEUTICO OPTIMOTION

Il produttore consegna **OPTIMOTION** con i seguenti componenti:

- **OPTIMOTION** Bite terapeutico
- Scatola per la conservazione
- Sacchetto di carta per la consegna al paziente
- Informazioni riguardanti l'utilizzo e la cura per il paziente
- Istruzioni per l'uso per il medico curante

Pulire accuratamente il bite terapeutico prima di inserirlo per la prima volta nella bocca del paziente. Prima dell'utilizzo, controllare che non vi siano impurità sul bite terapeutico. È possibile trovare le informazioni relative ai detergenti da utilizzare qui *Pulizia del bite terapeutico OPTIMOTION* [► Pagina 15].

6 ISTRUZIONI PER IL PAZIENTE

Si prega di tener presente quanto segue:

- Prima del primo utilizzo, dare al paziente utili istruzioni riguardanti il bite terapeutico.
- Fare delle prove insieme al paziente, inserendo e estraendo il bite terapeutico. Potete trovare informazioni in proposito alle voci *Inserimento del bite terapeutico OPTIMOTION* [► Pagina 13] e *Rimozione del bite terapeutico OPTIMOTION* [► Pagina 14].
- Informare il paziente dei possibili rischi che incorrono durante l'utilizzo del bite terapeutico.

7 TERAPIA

7.1 PRIMA DEL TRATTAMENTO

Si prega di osservare quanto segue prima del trattamento:

- Spiegare al paziente che il bite terapeutico deve essere utilizzato quotidianamente durante il sonno.
- Spiegare al paziente che il bite terapeutico ha efficacia esclusivamente fino a quando viene utilizzato.

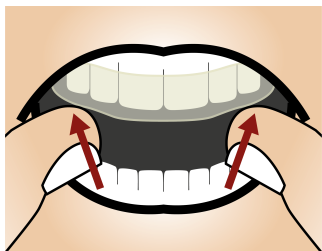
7.2 DURANTE IL TRATTAMENTO

Concordare con il proprio paziente regolari visite di controllo. Controllare come procede il trattamento a intervalli regolari.

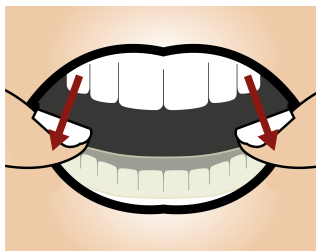
8 INSERIMENTO DEL BITE TERAPEUTICO OPTIMOTION

Per inserire in maniera ottimale il bite terapeutico **OPTIMOTION** nella bocca del paziente, procedere come segue:

1. Inserire il bite nella bocca del paziente.
2. Applicare il bite con una leggera pressione sui denti del paziente nell'area dei denti laterali del paziente.



Inserimento del bite per la mascella



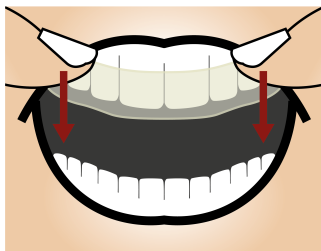
Inserimento del bite per la mandibola

Per via della ritenzione il bite dovrebbe rimanere saldo e sicuro sui denti. Nel caso in cui sia necessaria una forza maggiore, è molto probabile che il bite non abbia le dimensioni corrette. La ragione può essere ad esempio la presenza di dati del paziente troppo vecchi.

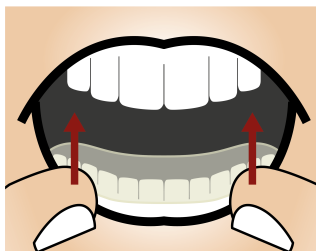
9 RIMOZIONE DEL BITE TERAPEUTICO OPTIMOTION

Per estrarre il bite terapeutico **OPTIMOTION** dalla bocca del paziente, procedere come segue:

1. Sollevare il bite nell'area dei molari con cautela e a turno sia a destra che a sinistra.
2. Estrarre il bite dalla bocca del paziente.



Rimozione del bite per la mascella



Rimozione del bite per la mandibola

Il bite deve essere facilmente rimovibile dalla bocca del paziente con un leggero esercizio di forza. Prendere il bite nell'area dei denti laterali.

10 PULIZIA DEL BITE TERAPEUTICO OPTIMOTION

Per una pulizia e una cura corretta e accurata del bite terapeutico si prega di notare quanto segue:

- Spiegare al paziente che il bite terapeutico deve essere pulito dopo ogni utilizzo con uno spazzolino morbido, sotto l'acqua tiepida.
- Informare il paziente che il bite terapeutico deve essere asciutto prima di essere riposto nella scatola di conservazione consegnata, per prevenire eventuali formazioni di germi.
- Riferire al paziente che il bite terapeutico va pulito occasionalmente con un detergente non aggressivo o un detergente per protesi senza ossigeno.

11 DANNEGGIAMENTI E RIPARAZIONE

Fessure dovute a tensione

La formazione di piccole fessure sulle superfici del bite terapeutico dovute a tensione non comporta alcuna compromissione delle funzioni di esso.

Come comportarsi in caso di danneggiamenti

Il paziente non deve più utilizzare il bite terapeutico in caso di rottura o danneggiamento, poiché ciò comporta il rischio di soffocamento e inalazione di piccole parti. Informare il paziente che in questo caso non deve più utilizzare il bite terapeutico.

Riparazione in seguito al danneggiamento

Il bite terapeutico non deve essere riparato in seguito a un'eventuale rottura. In caso di rottura rivolgersi all'assistenza per ordinare un bite sostitutivo. Se il paziente non ha indossato il bite per un lungo arco di tempo, può essere necessario registrare nuovamente i dati attuali per assicurare la precisione dimensionale del bite.

12 DURATA DI VITA

La durata di vita del bite **OPTIMOTION** è di 2 anni. Consigliamo di controllare il bite terapeutico a intervalli di tempo regolari.

13 AVVERTENZE DI SICUREZZA

Effetti collaterali

⚠ **AVVERTENZA!** L'utilizzo del bite terapeutico potrebbe causare problemi respiratori o un blocco della respirazione attraverso la bocca. Rimuovere il bite terapeutico se si manifestano problemi respiratori.

⚠ **ATTENZIONE!** L'utilizzo del bite terapeutico potrebbe causare una salivazione eccessiva. In caso di problemi persistenti a causa della salivazione eccessiva, si prega di contattare il proprio medico curante.

⚠ **ATTENZIONE!** L'utilizzo del bite terapeutico potrebbe provocare dolori alla gengiva, alla mucosa orale o ai denti. Rimuovere il bite terapeutico se si verificano dolori alla gengiva, alla mucosa orale o ai denti.

⚠ **ATTENZIONE!** L'utilizzo del bite terapeutico potrebbe causare un allentamento dei denti. Rimuovere il bite terapeutico quando si manifesta un allentamento dei denti.

⚠ **ATTENZIONE!** L'utilizzo del bite terapeutico potrebbe causare movimenti dentali o modifiche dell'occlusione dentale non desiderati. Rimuovere il bite terapeutico se si verificano movimenti dentali o modifiche dell'occlusione dentale indesiderati.

⚠ **ATTENZIONE!** L'utilizzo del bite terapeutico potrebbe causare in alcuni casi un aumento dei dolori all'articolazione mascellare. Rimuovere il bite terapeutico in caso di aumento del dolore all'articolazione mascellare.

Pianificazione della terapia

⚠ **AVVERTENZA!** La mancata considerazione dell'anamnesi medica del paziente potrebbe comportare danni alla salute del paziente. Prima della terapia prendere in considerazione la storia medica del paziente, compresi gli antecedenti sanitari, come allergie, asma, malattie respiratorie e delle vie respiratorie o altri problemi di salute e mandare il paziente dallo specialista, se necessario. Durante la terapia controllare a cadenza regolare se lo stato di salute del paziente è cambiato o se si sono manifestate reazioni allergiche.

Ordinazione

⚠ **ATTENZIONE!** Un piano terapeutico non corretto potrebbe causare danni alla salute del paziente o una terapia errata. Assicurarsi che la propria ordinazione è stata eseguita in base a un piano terapeutico corretto.

13 AVVERTENZE DI SICUREZZA

⚠ **ATTENZIONE!** La rilevazione non corretta dello stato dentale nel modello in gesso o nel modello ottico potrebbe provocare danni alla salute del paziente o un trattamento errato. Assicurarsi che al momento dell'ordinazione il modello in gesso o quello ottico siano aggiornati e riflettano il corretto stato dentale.

⚠ **ATTENZIONE!** Eventuali componenti mancanti o non corrette del pacchetto di ordinazione potrebbero avere come conseguenza un bite terapeutico difettoso. Assicurarsi che le componenti giuste e necessarie siano presenti nel proprio pacchetto di ordinazione.

⚠ **ATTENZIONE!** Un imballaggio non adeguato dei modelli in gesso potrebbe causare un danneggiamento di quest'ultimi. Utilizzare un imballaggio resistente e sufficientemente imbottito per spedire i modelli in gesso.

⚠ **ATTENZIONE!** La mancanza dell'etichettatura del modello in gesso potrebbe avere come conseguenza l'assegnazione al paziente del modello in gesso sbagliato. Etichettare il modello in gesso con le informazioni relative al paziente.

Informazione del paziente

⚠ **AVVERTENZA!** La mancata informazione del paziente da parte di personale qualificato relativamente al corretto impiego e utilizzo del bite terapeutico, potrebbe causare danni alla salute o una terapia non corretta. Assicurarsi che il personale qualificato informi il paziente sul corretto impiego e utilizzo del bite terapeutico.

⚠ **AVVERTENZA!** La mancata informazione del paziente riguardo alla necessaria consultazione del medico curante in caso di effetti collaterali potrebbe comportare danni alla salute del paziente. Informare il paziente che in caso di infiammazioni, dolori, nausea, pruriti, problemi respiratori, eruzioni cutanee o qualsiasi tipo di reazione allergica, deve immediatamente contattare il medico curante.

⚠ **AVVERTENZA!** La mancata informazione del paziente relativamente alla rimozione del bite terapeutico prima dell'assunzione di cibo potrebbe causare danneggiamenti al bite terapeutico. Spiegare al paziente che il bite terapeutico deve essere rimosso prima dell'assunzione di cibo, esclusa l'acqua.

⚠ **AVVERTENZA!** Il primo utilizzo del bite terapeutico in assenza di personale qualificato di accompagnamento potrebbe causare danni alla salute del paziente o una terapia non corretta. Il primo utilizzo del bite terapeutico deve avvenire in presenza di personale qualificato.

13 AVVERTENZE DI SICUREZZA

⚠ATTENZIONE! La mancata informazione del paziente riguardo alla necessaria consultazione del medico curante in caso di allentamento dei denti potrebbe comportare danni alla salute del paziente. Spiegare al paziente che in caso di denti traballanti deve contattare immediatamente il medico curante.

⚠ATTENZIONE! La mancata informazione del paziente riguardo alla necessaria consultazione del medico curante in caso di un aumento dei dolori o problemi con l'articolazione mascellare potrebbe comportare danni alla salute del paziente. Spiegare al paziente che nel caso in cui noti un aumento dei dolori o problemi con l'articolazione mascellare deve contattare immediatamente il medico curante.

⚠ATTENZIONE! La mancata informazione del paziente riguardo alla necessaria consultazione del medico curante in caso di movimenti dentali indesiderati o modifiche involontarie dell'occlusione dentale, potrebbe comportare danni alla salute del paziente. Spiegare al paziente che in caso notasse movimenti dentali indesiderati o modifiche involontarie dell'occlusione dentale deve contattare immediatamente il medico curante.

⚠AVVERTENZA! La mancata informazione del paziente relativamente all'utilizzo del bite terapeutico e alla consultazione del medico curante in caso di problemi e impedimenti alla respirazione, potrebbe causare danni alla salute del paziente. Spiegare al paziente che, nel caso in cui noti problemi o impedimenti alla respirazione, deve immediatamente rimuovere il bite terapeutico dalla bocca e contattare il medico curante.

Trattamento del paziente

⚠AVVERTENZA! La mancata verifica da parte di personale qualificato relativa all'inserimento e alla posizione del bite terapeutico nella bocca del paziente potrebbe causare danni alla salute del paziente o una terapia non corretta. Assicurarsi che solo personale qualificato verifichi il corretto inserimento e posizionamento del bite terapeutico sulla mandibola del paziente.

⚠AVVERTENZA! Il mancato controllo effettuato regolarmente da parte di personale qualificato relativo al bite terapeutico e al suo funzionamento durante la terapia potrebbe causare danni alla salute del paziente o una terapia non corretta. Assicurarsi che solo personale qualificato verifichi il bite terapeutico del paziente e il suo funzionamento a intervalli regolari.

13 AVVERTENZE DI SICUREZZA

Controllo del paziente

⚠ **ATTENZIONE!** Il mancato controllo del paziente relativamente a movimenti dentali e modifiche dell'occlusione dentale indesiderati potrebbe causare danni alla salute del paziente. Durante la terapia, esaminare l'eventuale presenza di movimenti dentali o modifiche dell'occlusione dentale indesiderati del paziente.

⚠ **ATTENZIONE!** Il mancato controllo del paziente relativamente a eventuali dolori alla gengiva, alla mucosa orale o ai denti potrebbe causare danni alla salute del paziente. Esaminare il paziente relativamente a eventuali dolori alla gengiva, alla mucosa orale o ai denti.

⚠ **ATTENZIONE!** Il mancato controllo terapeutico del paziente relativamente all'eventuale disfunzione cranio mandibolare potrebbe comportare danni alla salute del paziente. Effettuare regolari controlli terapeutici relativamente alla disfunzione cranio mandibolare.

⚠ **ATTENZIONE!** Il mancato controllo del paziente relativamente all'eventuale presenza di allentamento dei denti potrebbe comportare danni alla salute del paziente. Controllare il paziente in riferimento a un eventuale allentamento dei denti.

⚠ **AVVERTENZA!** Il mancato controllo del paziente relativamente a problemi o impedimenti respiratori potrebbe comportare danni alla salute del paziente. Esaminare il paziente in relazione a eventuali problemi o impedimenti respiratori.

Adattamento

⚠ **AVVERTENZA!** Eventuali modifiche al bite terapeutico possono provocare danni alla salute o un trattamento non corretto. Non apportare alcuna modifica al bite terapeutico.

Pulizia

⚠ **AVVERTENZA!** L'utilizzo di disinfettanti non adeguati e l'esecuzione di un processo di sterilizzazione errato per il bite terapeutico possono causare danneggiamenti a quest'ultimo. Utilizzare esclusivamente disinfettanti e/o processi di sterilizzazione adeguati per i materiali PMMA (polimetilmetacrilato) e poliammide.

⚠ **AVVERTENZA!** La mancata pulizia o sterilizzazione del bite terapeutico prima del primo utilizzo potrebbe causare danni alla salute. Pulire e disinfettare il bite terapeutico prima di utilizzarlo la prima volta.

13 AVVERTENZE DI SICUREZZA

⚠️ **AVVERTENZA!** L'utilizzo di acqua calda o bollente per la pulizia del bite terapeutico potrebbe causare il danneggiamento di quest'ultimo. Non utilizzare mai acqua molto calda o bollente per effettuare la pulizia del bite terapeutico.

⚠️ **AVVERTENZA!** L'utilizzo di detergenti dentali contenenti ossigeno per la pulizia del bite terapeutico potrebbe causare il danneggiamento di quest'ultimo. Non effettuare mai la pulizia del bite terapeutico con detergenti dentali contenenti ossigeno.

Danneggiamento

⚠️ **AVVERTENZA!** Un bite terapeutico danneggiato potrebbe causare danni alla salute. Non introdurre mai in bocca un bite terapeutico danneggiato. Deformazioni, incrinature, rotture, fenditure e parti staccate sono esempi di danneggiamenti.

Durata di vita

⚠️ **AVVERTENZA!** L'utilizzo del bite terapeutico dopo il termine della sua durata di vita potrebbe causare danni alla salute. Assicurarsi che il paziente non continui a utilizzare il bite terapeutico dopo il termine della durata di vita del prodotto.

FABBRICANTE E ASSISTENZA



Fabbricante

SICAT GmbH & Co. KG

Brunnenallee 6

53177 Bonn, Germania

www.sicat.com

Assistenza per bite terapeutici

Telefono: +49 228 85469712

Fax: +49 228 85469799

E-mail: support@sicat.com

Ulteriori informazioni online per i pazienti:

www.sicat-optimotion.com

Diritti d'autore

Tutti i diritti riservati. Sono vietate la copia di queste istruzioni per l'uso, di parti di esse o qualsiasi traduzione senza autorizzazione in forma scritta da parte di SICAT.

Le informazioni contenute nel presente documento sono aggiornate alla data della pubblicazione, tuttavia possono essere modificate senza alcun preavviso.



VERSIONE: 2018-08-27

CONTATTI



FABBRICANTE

SICAT GMBH & CO. KG

BRUNNENALLEE 6

53177 BONN, GERMANIA

WWW.SICAT.COM

**ULTERIORI INFORMAZIONI ONLINE
PER I PAZIENTI:**

WWW.SICAT-OPTIMOTION.COM

**ID DOCUMENTI: DD31IFU011
NUMERO DEL MATERIALE: 10571IT
NUMERO DI MODIFICA: 000000**

ASSISTENZA PER BITE TERAPEUTICI

TELEFONO: +49 228 85469712

FAX: +49 228 85469799

E-MAIL: SUPPORT@SICAT.COM

