



 **OPTISLEEP**

Anwendungs- und Pflegeinformation



*Liebe **OPTISLEEP**-Anwenderin,*

*lieber **OPTISLEEP**-Anwender,*

Sie kennen das Gefühl: Müdigkeit und Erschöpfung bestimmen Ihren Tagesablauf. Die ärztliche Diagnose lautet: Sie leiden unter Schnarchen oder gar obstruktiver Schlafapnoe.

Ihr Zahnarzt hat individuell für Sie eine **OPTISLEEP** Therapieschiene anfertigen lassen. Damit halten Sie die Lösung bereits in Händen.

OPTISLEEP reduziert und lindert Schnarchen und/oder leichte bis mittlere obstruktive Schlafapnoe (OSA) bei Erwachsenen (mit Vollendung des 18. Lebensjahres) während des Schlafs.

Diese Anleitung informiert Sie über die Behandlung mit **OPTISLEEP**, erläutert die Anwendung und liefert wichtige Hinweise zu Reinigung und Pflege.

Bei Fragen zu Ihrer **OPTISLEEP** Therapieschiene steht Ihnen Ihr Zahnarzt gerne zur Verfügung.

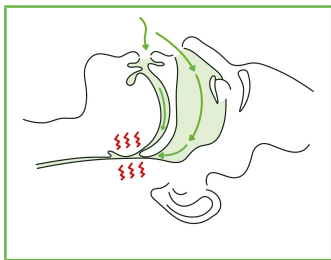
*Ihr **OPTISLEEP**-Team*

DIE OPTISLEEP BEHANDLUNG

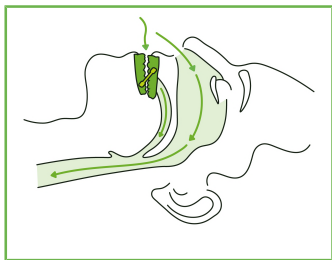
Die **OPTISLEEP** Therapieschiene arbeitet nach dem Prinzip der Unterkieferprotrusion:

Die Therapieschiene wird täglich während des Schlafs im Mund getragen und hält den Unterkiefer in einer leicht vorgezogenen Therapieposition.

Dies führt zur Erweiterung des Atemweges und gleichzeitiger Aktivierung der Muskulatur von Zunge und Weichgewebe, was dem Atemweg zusätzlich Stabilität verleiht. So werden Schnarchgeräusche reduziert und der Atemweg bleibt offen.



blockierter Atemweg



*freier Atemweg durch **OPTISLEEP***

DIE OPTISLEEP THERAPIESCHIENE

Die Therapieschiene wurde individuell für Sie angefertigt und besteht aus

- einer Schiene für den Oberkiefer,
- einer Schiene für den Unterkiefer,

welche durch auswechselbare Verbinderpaare miteinander verbunden sind. Diese stehen in unterschiedlicher Länge zur Verfügung, damit Ihr Zahnarzt die Position des Unterkiefers während des Behandlungsverlaufs auf die bestmögliche Position anpassen kann.



DIE ANWENDUNG IHRER OPTISLEEP THERAPIESCHIENE

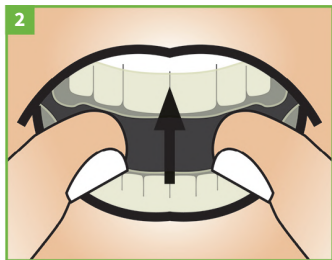
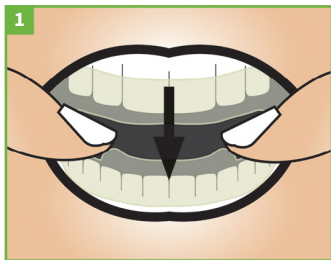
Anprobe der Therapieschiene

Führen Sie die erste Anprobe der Therapieschiene im Beisein Ihres Zahnarztes durch.

Einsetzen der Therapieschiene

Stellen Sie vor dem Einsetzen der Therapieschiene sicher, dass die Verbinder korrekt montiert sind.

Schieben Sie die Schiene komplett in den Mund. Setzen Sie zuerst die Unterkiefer- und dann die Oberkieferschiene mit wenig Druck auf die Zähne auf. Die Schiene rastet auf den Zähnen ein und sollte nun fest sitzen.



Versuchen Sie nicht, die Schiene mit Gewalt einzusetzen. Kontaktieren Sie bei Problemen mit dem Einsetzen der Schiene Ihren Zahnarzt.

Herausnehmen der Therapieschiene

Die Therapieschiene sollte durch geringe Kraftausübung von den Zahnreihen lösbar sein.

Legen Sie Ihre Daumen im Backenzahnbereich beidseitig an die untere Schiene und hebeln Sie diese mit leichtem Druck gleichmäßig ab. Ziehen Sie dann die obere Schiene vorsichtig von den Zähnen.



Einstellen der Therapieposition

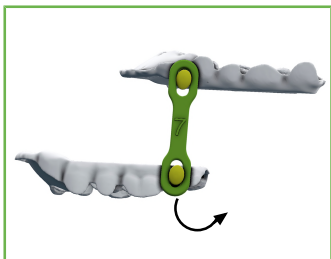
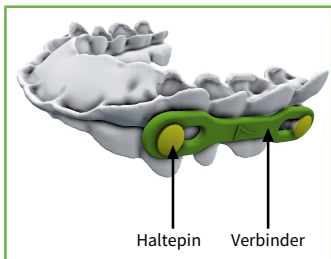
Die **OPTISLEEP** Therapieschiene kann mithilfe unterschiedlich langer Verbinder auf 10 verschiedene Therapiepositionen eingestellt werden.

Von Ihrem Zahnarzt haben Sie Ihre Therapieschiene mit bereits eingestellter Therapieposition erhalten. Verändern Sie diese Position nicht ohne Rücksprache mit Ihrem Zahnarzt!

Lösen der Verbinder

Der Verbinder ist jeweils über Haltepins mit der Ober- und Unterkieferschiene verknüpft. Zum Entfernen des Verbinders muss dieser **senkrecht zur Schiene ausgerichtet** sein, damit der Verschluss zum Entfernen des Verbinders entriegelt wird. Der Verbinder kann nur in dieser Position entfernt werden!

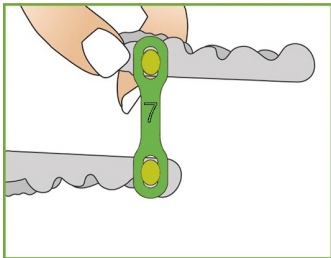
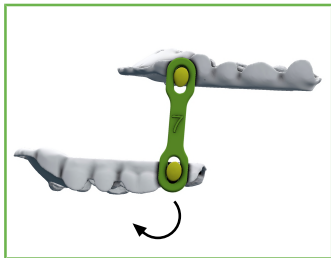
Nachdem Sie den Verbinder senkrecht gestellt haben, lösen Sie diesen durch Ziehen über den Haltepin. Halten Sie die Schiene mit der anderen Hand zur Stabilisierung auf Höhe des Haltepins fest.



Befestigen der Verbinder

Der Verbinder ist über Haltepins an der Ober- und Unterkieferschiene befestigt.

Um einen Verbinder zu befestigen, muss dieser am Haltepin der Schiene einrasten. Hierzu führen Sie mit leichtem Druck das Langloch des Verbinders senkrecht zur Schiene über den Haltepin. Der Verbinder rastet dann mit einem Klicken ein.



Achten Sie unbedingt darauf, dass Sie beim Befestigen des Verbinders die Schiene mit der anderen Hand unterhalb des Haltepins festhalten, damit die Schiene nicht zu stark belastet wird.



REINIGUNG UND PFLEGE IHRER OPTISLEEP THERAPIESCHIENE

- Putzen Sie Ihre Zähne immer gründlich vor dem Einsetzen der Therapieschiene.
- Reinigen Sie Ihre Therapieschiene täglich morgens nach dem Herausnehmen gründlich mit einer weichen Zahnbürste unter fließendem warmen Wasser. Verwenden Sie diese Zahnbürste ausschließlich zum Reinigen Ihrer **OPTISLEEP** Therapieschiene. Sie können Ihre Therapieschiene gelegentlich mit einem milden Detergenz (z.B. Spülmittel) oder einem milden sauerstofffreien Prothesenreiniger reinigen.
- Nach der Reinigung bewahren Sie die **OPTISLEEP** Therapieschiene in der dafür vorgesehenen Aufbewahrungsdose stets trocken bei Zimmertemperatur auf.
- Schützen Sie die Therapieschiene vor direkter Sonneneinstrahlung und Hitze.
- Entfernen Sie die Therapieschiene vor dem Essen oder Trinken, um Beschädigungen zu vermeiden.

Warnhinweise zur Pflege

Die Verwendung von sauerstoffhaltigem Prothesenreiniger könnte den Kunststoff Ihrer Therapieschiene dauerhaft beschädigen. Heißes Wasser und die Verwendung von Zahncreme könnten Schäden zur Folge haben. Auch selbständig durchgeführte Veränderungen an der Therapieschiene können Schäden oder eine Verletzungsgefahr zur Folge haben. Unsachgemäße Reinigung kann unter Umständen zum Garantieverlust führen.

Beschädigte Therapieschienen

Überprüfen Sie Ihre Therapieschiene regelmäßig auf Schäden. Beispiele für Schäden sind Deformationen, Risse, Brüche oder lose Teile.

Eine beschädigte oder gebrochene Therapieschiene darf nicht mehr verwendet werden, da Verletzungsgefahr besteht. Sollte dieser Fall eintreten, kontaktieren Sie bitte umgehend Ihren Zahnarzt.

GARANTIE

Ihre **OPTISLEEP** TheraPieschiene wurde im volldigitalen Verfahren auf Basis Ihrer 3D-Bilddaten individuell für Sie hergestellt.

Auch wenn die digitale Planung und Herstellung der **OPTISLEEP** größtmögliche Genauigkeit gewährleistet, kann nicht garantiert werden, dass die TheraPieschiene in jedem Fall das Schnarchen stoppt und/oder die obstruktive Schlafapnoe vermindert. Wir empfehlen Ihnen die regelmäßige Überprüfung der TheraPieschiene durch Ihren Zahnarzt.

Sie erhalten vom Hersteller auf Ihre **OPTISLEEP** TheraPieschiene eine Garantie über deren gesamte Lebensdauer von 2 Jahren auf etwaige Herstellungsmängel und Materialfehler. Bitte verwenden Sie Ihre TheraPieschiene nicht über deren Lebensdauer hinaus.



INDIKATIONEN UND NEBENWIRKUNGEN

Indikationen

Bei Erwachsenen ist die Verwendung der **OPTISLEEP** Therapieschiene indiziert

- um Schnarchen zu reduzieren oder zu lindern und
- um leichte bis mittlere obstruktive Schlafapnoe zu reduzieren oder zu lindern

Kontraindikationen

Die **OPTISLEEP** Therapieschiene darf nicht verwendet werden bei:

- zentraler Schlafapnoe
- Personen unter 18 Jahren
- losen Zähnen
- zahnlosem Kiefer
- fortgeschrittener Parodontitis
- schweren Erkrankungen der Atemwege

Mögliche Nebenwirkungen

Die Benutzung von Therapieschienen kann zu vermehrtem Speichelfluss führen. Auch Schmerzen der Kiefergelenke und -muskeln, des Gaumens, Zahnfleisches und der Zähne sowie Kopfschmerzen können vorübergehend auftreten.

Bei länger andauernden leichten Beschwerden kontaktieren Sie Ihren Zahnarzt.

Langzeitauswirkungen könnten unter Umständen Zahnbewegungen oder Veränderungen der dentalen Okklusion sein.

Bei jeglichen stärkeren Schmerzen, Atemproblemen, Übelkeit, allergischen Reaktionen oder Zahnbewegungen entfernen Sie sofort die Schiene und kontaktieren Sie sofort Ihren Zahnarzt.

Wir empfehlen die regelmäßige Kontrolle bei Ihrem Zahnarzt!



Ihre **OPTISLEEP** Therapieschiene wird Ihnen von Ihrem Zahnarzt in der **OPTISLEEP** Aufbewahrungsdose übergeben.

Bewahren Sie die Therapieschiene nach jeder Benutzung gereinigt und getrocknet in der **OPTISLEEP** Aufbewahrungsdose auf.

Bitte kontaktieren Sie Ihren Zahnarzt bezüglich der angemessenen Entsorgung Ihrer **OPTISLEEP**.

Sollten im Zusammenhang mit dem Produkt schwerwiegende Vorfälle (wie beispielsweise schwere Verletzungen) auftreten, sind diese dem Hersteller und der zuständigen Behörde zu melden.

Sollten Sie Fragen oder Anregungen zu Ihrer **OPTISLEEP** Therapieschiene haben, besuchen Sie uns auf unserer Website:

WWW.OPTISLEEP.COM





WWW.OPTISLEEP.COM

PRAXIS / INFO

 **Hersteller**

SICAT GmbH & Co. KG - Friesdorfer Str. 131-135 - 53175 Bonn, Deutschland

10470DE | 500204 | DD32IFU011 - 2020-03-17