



 **OPTISLEEP**

Información de aplicación y cuidados



Estimado usuario de OPTISLEEP,

estimada usuaria de OPTISLEEP:

Ya conoce la sensación: el cansancio y el agotamiento marcan las pautas de su día a día. El diagnóstico médico reza: Ronquidos o incluso apnea obstructiva del sueño.

Su odontólogo le ha encargado una férula terapéutica **OPTISLEEP** fabricada de forma personalizada para usted. Con ella, tendrá la solución en sus manos.

OPTISLEEP reduce y alivia los ronquidos y la apnea del sueño obstructiva (OSA) leve-media durante el sueño en adultos a partir de los 18 años.

Estas instrucciones le informan del manejo de la **OPTISLEEP**, le explican su modo de empleo y le proporcionan indicaciones de limpieza y cuidado importantes.

En caso de dudas sobre su férula terapéutica **OPTISLEEP**, tiene a su disposición a su odontólogo.

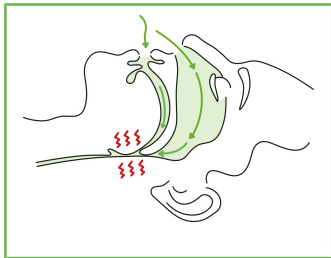
El equipo de OPTISLEEP

EL TRATAMIENTO OPTISLEEP

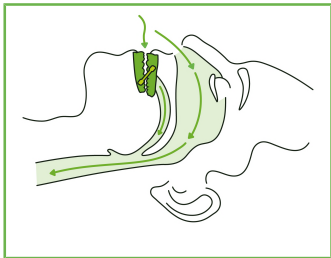
La férula terapéutica **OPTISLEEP** funciona según el principio de la protrusión maxilar inferior:

El paciente lleva la férula terapéutica en la boca al dormir todos los días y mantiene el maxilar inferior en una posición terapéutica ligeramente adelantada.

Esto amplía las vías respiratorias y, al mismo tiempo, activa la musculatura de la lengua y los tejidos blandos, lo que proporciona una estabilidad adicional a las vías respiratorias. De este modo se reducen los ronquidos y las vías respiratorias permanecen abiertas.



vías respiratorias bloqueadas



*vías respiratorias libres gracias a **OPTISLEEP***

LA FÉRULA TERAPÉUTICA OPTISLEEP

La férula terapéutica ha sido fabricada de manera personalizada para usted y está formada por

- una férula para el maxilar superior
- una férula para el maxilar inferior

que están conectadas entre sí mediante pares de conectores intercambiables. Estos están disponibles en diferentes longitudes para que su odontólogo pueda adaptar la posición del maxilar inferior a la mejor posición posible durante el periodo de tratamiento.



EL USO DE LA FÉRULA TERAPÉUTICA OPTISLEEP

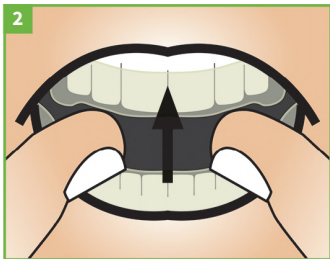
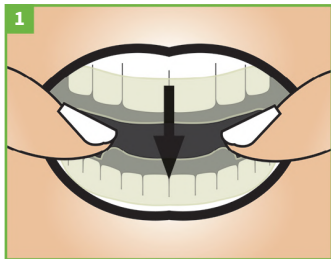
Prueba de la férula terapéutica

Lleve a cabo una primera prueba de la férula terapéutica en presencia de su odontólogo.

Colocación de la férula terapéutica

Antes de ponerse la férula terapéutica, asegúrese de que los conectores estén montados correctamente.

Deslice la férula en la boca por completo. Colóquese primero la férula para el maxilar inferior y después la férula para el maxilar superior ejerciendo un poco de presión sobre los dientes. La férula se queda encajada en los dientes y debe tener ahora un ajuste fijo.



No intente ponerse la férula a la fuerza. Póngase en contacto con su odontólogo en caso de problemas al colocar la férula.

Sacar la férula terapéutica

La férula terapéutica debe poder sacarse de los dientes ejerciendo poca fuerza.

Ponga los pulgares en las zonas de las muelas de la férula inferior a ambos lados y levántela de forma homogénea con una ligera presión. Después, tire de la férula superior con cuidado para sacársela de los dientes.



Ajuste de la posición terapéutica

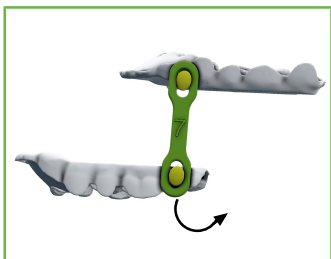
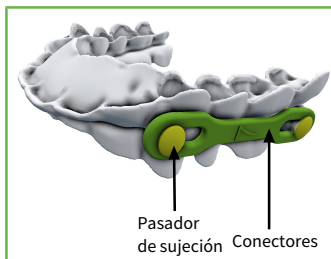
La férula terapéutica **OPTISLEEP** puede ajustarse a 10 posiciones terapéuticas diferentes con ayuda de conectores de longitudes diferentes.

Su odontólogo le ha dado la férula terapéutica con la posición terapéutica ya ajustada. No cambie esta posición sin consultarlo con su odontólogo.

Soltar los conectores

El conector está enlazado a las férulas de los maxilares superior e inferior mediante pasadores de sujeción. Para sacar el conector, este debe estar en **vertical con respecto a la férula**, de este modo se desbloquea el cierre para sacar el conector. ¡El conector solo puede sacarse en esta posición!

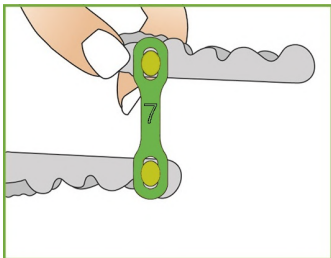
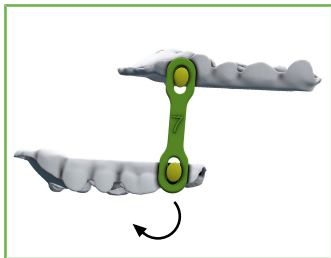
Una vez haya puesto el conector en vertical, suéltelo tirando a través del pasador de sujeción. Sujete la férula con la otra mano a la altura del pasador de sujeción para estabilizarla.



Fijar los conectores

El conector está fijado a las férulas de los maxilares superior e inferior mediante pasadores de sujeción.

Para fijar un conector, este debe encajarse en el pasador de sujeción de la férula. Para ello, pase el orificio longitudinal del conector en vertical hacia la férula con una ligera presión a través del pasador de sujeción. El conector se encaja con un clic.



Es imprescindible prestar atención a sujetar la férula por debajo del pasador de sujeción con la otra mano mientras se fija el conector, para que la férula no se cargue demasiado.



LIMPIEZA Y CUIDADO DE LA FÉRULA TERAPÉUTICA OPTISLEEP

- Límpiense siempre los dientes a fondo antes de ponerse la férula terapéutica.
- Limpie la férula terapéutica a fondo con un cepillo de dientes suave y agua caliente todas las mañanas después de quitársela. Utilice dicho cepillo de dientes solo para limpiar su férula terapéutica **OPTISLEEP**. Puede lavar su férula terapéutica de forma ocasional con un detergente suave (por ejemplo, friegaplatos) o un producto de limpieza para prótesis suave y libre de oxígeno.
- Después de limpiarla, guarde la férula terapéutica **OPTISLEEP** en el envase de almacenamiento previsto para ella, siempre seca y a temperatura ambiente.
- Proteja la férula terapéutica de la radiación solar directa y el calor.
- Quítese la férula terapéutica antes de comer o beber para evitar daños.

Advertencias de cuidado

El uso de productos de limpieza para prótesis oxigenados puede dañar de forma permanente el plástico de la férula terapéutica. También el agua caliente y el uso de pasta de dientes pueden provocar daños. También los cambios por cuenta propia en la férula terapéutica pueden provocar daños o peligro de lesiones. En determinadas circunstancias, una limpieza incorrecta puede conllevar la pérdida de la garantía.

Férulas terapéuticas dañadas

Compruebe con regularidad si su férula terapéutica presenta daños. Son ejemplos de daños las deformaciones, los desgarros, las roturas o las piezas sueltas.

Una férula terapéutica dañada o rota no se puede seguir utilizando, pues existe peligro de lesiones. En caso de producirse este caso, póngase en contacto con su odontólogo a la mayor brevedad posible.

GARANTÍA

Su férula terapéutica **OPTISLEEP** ha sido fabricada especialmente para usted en un procedimiento completamente digital tomando como base los datos de sus imágenes en 3D.

Si bien la planificación digital y la fabricación de la **OPTISLEEP** asegura la mayor precisión posible, no puede garantizarse que la férula terapéutica elimine los ronquidos y reduzca la apnea obstructiva del sueño en todos los casos. Le recomendamos una comprobación periódica de la férula terapéutica por parte de su odontólogo.

El fabricante le concederá por su férula terapéutica **OPTISLEEP** una garantía de 2 años durante toda su vida útil por posibles defectos de fabricación y errores en los materiales. No siga utilizando su férula terapéutica más allá de su vida útil.



INDICACIONES Y EFECTOS SECUNDARIOS

Indicaciones

El uso de la férula terapéutica **OPTISLEEP** está indicado en adultos

- para reducir o aliviar los ronquidos y
- para reducir o aliviar la apnea obstructiva del sueño leve-media

Contraindicaciones

La férula terapéutica **OPTISLEEP** no puede ser utilizada en caso de:

- Apnea central del sueño
- Dientes sueltos
- Periodontitis avanzada
- Personas menores de 18 años
- Maxilares sin dientes
- Enfermedades graves de las vías respiratorias

Posibles efectos secundarios

El uso de férulas terapéuticas puede conllevar una mayor producción de saliva. También pueden producirse de forma temporal dolores en las articulaciones y los músculos de la mandíbula, el paladar, las encías y los dientes, así como dolores de cabeza.

En caso de molestias permanentes leves, póngase en contacto con su odontólogo.

En determinadas circunstancias, pueden darse efectos a largo plazo en forma de desplazamientos de los dientes o cambios en la oclusión dental.

En caso de dolores más intensos, problemas para respirar, mareos, reacciones alérgicas o movimientos de los dientes, quítese la férula y póngase en contacto con su odontólogo de inmediato.

¡Recomendamos un control periódico por parte de su odontólogo!



Su odontólogo le entregará la férula terapéutica **OPTISLEEP** en el envase de almacenamiento de **OPTISLEEP**.

Guarde la férula terapéutica limpia y seca en el envase de almacenamiento **OPTISLEEP** después de cada uso.

Póngase en contacto con su dentista en relación con el desechamiento correcto de su **OPTISLEEP**.

Si se producen incidencias graves (por ejemplo, lesiones graves) en relación con el producto, estas deberán comunicarse al fabricante y a las autoridades competentes.

Si tiene alguna duda o sugerencia sobre su férula terapéutica **OPTISLEEP**, visítenos en nuestra página web:

WWW.OPTISLEEP.COM



NOTAS

.....

.....

.....

.....

.....

.....

.....

.....

.....

.....

.....



WWW.OPTISLEEP.COM

ASPECTOS PRÁCTICOS / INFORMACIÓN



SICAT GmbH & Co. KG - Friesdorfer Str. 131-135 - 53175 Bonn, Alemania

10470ES | 500204 | DD32IFU015 - 2020-03-27