



 **OPTISLEEP**

Informazioni sull'utilizzo e la cura



Cara utente di OPTISLEEP,

caro utente di OPTISLEEP,

conosce certamente la sensazione: la stanchezza e lo sfinimento influiscono sul corso della Sua giornata. La diagnosi medica è: ha problemi di russamento o soffre persino di apnea ostruttiva nel sonno.

Il Suo dentista ha fatto realizzare appositamente per Lei un **OPTISLEEP**. In questo modo, Lei avrà la soluzione già tra le mani.

OPTISLEEP mitiga e riduce il russamento e/o l'apnea ostruttiva del sonno lieve o moderata (AOS) negli adulti (al compimento del diciottesimo anno di età) durante il sonno.

Le presenti istruzioni La informano sul trattamento con **OPTISLEEP**, Le spiegano l'utilizzo, dandoLe delle importanti indicazioni per la pulizia e la cura.

Per eventuali domande relative al Suo **OPTISLEEP** il Suo dentista è a Sua completa disposizione.

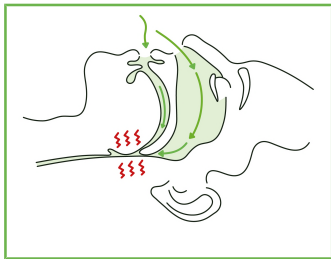
Il Suo team OPTISLEEP

IL TRATTAMENTO OPTISLEEP

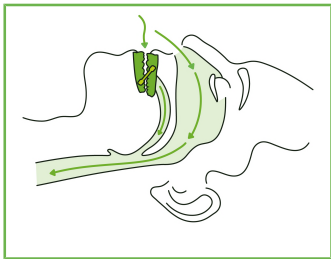
Il bite terapeutico **OPTISLEEP** funziona sulla base del principio della protrusione della mascella inferiore:

Il bite terapeutico viene inserito quotidianamente nella bocca del paziente durante il sonno, mantenendo la mascella inferiore in una posizione terapeutica leggermente anteposta.

Ciò comporta un ampliamento delle vie respiratorie e allo stesso tempo l'attivazione della muscolatura della lingua e dei tessuti molli, cosa che conferisce stabilità aggiuntiva alla vie respiratorie. In questo modo vengono ridotti i rumori del russamento e le vie respiratorie restano aperte.



vie respiratorie bloccate



*vie respiratorie libere grazie a **OPTISLEEP***

IL BITE TERAPEUTICO OPTISLEEP

Il bite terapeutico è stato prodotto appositamente per Lei ed è composto da

- un bite per la mascella superiore,
- un bite per la mascella inferiore,

collegate tra loro da coppie di connettori sostituibili. Queste sono disponibili in lunghezze diverse affinché il Suo dentista possa regolare durante il trattamento, la posizione della mandibola inferiore nella migliore posizione possibile.



L'UTILIZZO DEL SUO BITE TERAPEUTICO OPTISLEEP

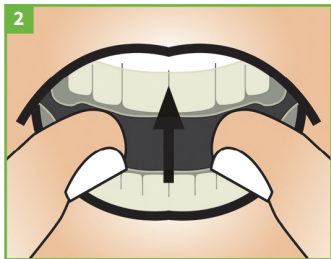
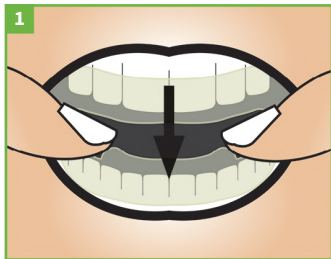
Prova del bite terapeutico

Esegua la prima prova del bite terapeutico in presenza del Suo dentista.

Utilizzo del bite terapeutico

Prima di utilizzare il bite terapeutico, assicurarsi che i connettori siano montati in maniera corretta.

Introdurre il bite completamente in bocca. Posizionare sui denti prima il bite della mascella inferiore e in seguito quello della mascella superiore, esercitando una leggera pressione. Il bite si aggancia ai denti e dovrebbe essere a questo punto ben fissato.



Non cercare di inserire con forza il bite. In caso di problemi durante l'inserimento del bite contatti il Suo dentista.

Rimuovere il bite terapeutico

Il bite terapeutico dovrebbe essere rimosso dalle file dentali esercitando una leggera forza.

Posizionare i propri pollici nella zona dei molari su entrambi i lati del bite inferiore e sollevarlo esercitando una leggera pressione uniforme. In seguito, rimuovere dai denti il bite superiore con cautela.



Impostare la posizione terapeutica

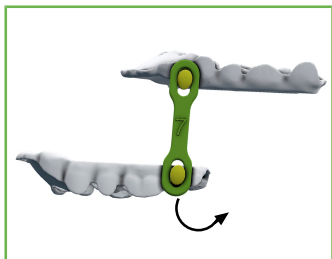
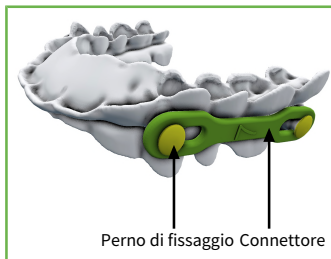
Il bite terapeutico **OPTISLEEP** può essere collocato in 10 diverse posizioni terapeutiche con l'aiuto di connettori di diverse lunghezze.

Lei ha ricevuto il Suo bite terapeutico dal Suo dentista con la posizione terapeutica già impostata. Non modifichi questa posizione senza aver consultato prima il Suo dentista!

Rimuovere i connettori

Il connettore è collegato sia al bite della mascella inferiore che al bite della mascella superiore mediante perni di fissaggio. Per essere rimosso il connettore deve **trovarsi in posizione verticale rispetto al bite**, affinché possa essere aperta la chiusura per la rimozione del connettore. Il connettore può essere rimosso esclusivamente in questa posizione!

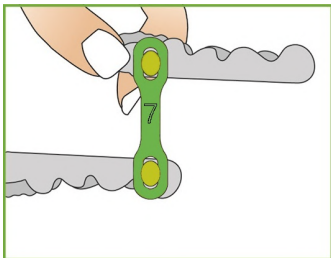
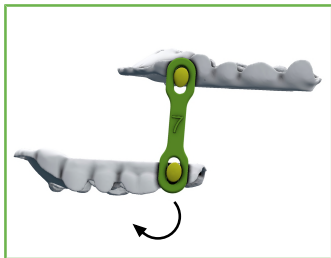
Dopo aver posizionato verticalmente il connettore, rimuoverlo tirando il perno di fissaggio. Tenere fermo il bite con l'altra mano all'altezza del perno di fissaggio per avere maggiore stabilità.



Fissare i connettori

Il connettore è fissato al bite della mascella superiore e di quella inferiore mediante perni di fissaggio.

Per fissare un connettore, quest'ultimo deve essere agganciato al perno di fissaggio del bite. Per fare ciò, con una leggera pressione portare l'asola del connettore verticalmente rispetto al bite sul perno di fissaggio. Il connettore si aggancia con un clic.



Assicurarsi di mantenere fermo il bite con l'altra mano al di sotto del perno durante il fissaggio del connettore, affinché il bite non venga gravato eccessivamente.



PULIZIA E CURA DEL SUO BITE TERAPEUTICO OPTISLEEP

- Lavare sempre accuratamente i denti prima di utilizzare il bite terapeutico.
- Effettuare la pulizia del proprio bite terapeutico quotidianamente di mattina dopo averlo rimosso, con uno spazzolino da denti morbido e sotto acqua calda corrente. Utilizzare lo stesso spazzolino da denti esclusivamente per pulire il proprio bite terapeutico **OPTISLEEP**. È possibile pulire occasionalmente il bite terapeutico con un detergente non aggressivo (per es. detersivo) o con un detergente per protesi privo di ossigeno non aggressivo.
- Dopo aver effettuato la pulizia, conservare il bite terapeutico **OPTISLEEP** nella scatola a ciò adibita, sempre asciutto e a temperatura ambiente.
- Conservare il bite terapeutico al riparo dai raggi solari diretti e dal calore.
- Rimuovere il bite terapeutico prima di mangiare o bere per evitare danneggiamenti.

Avvertenze per la cura

L'utilizzo di detersivi per protesi contenenti ossigeno potrebbe a lungo danneggiare la materia plastica del proprio bite terapeutico. L'acqua bollente e l'utilizzo di dentifricio potrebbero causare danneggiamenti. Anche le modifiche apportate al bite terapeutico in maniera autonoma possono causare danneggiamenti o possibili ferite. Una pulizia non idonea può eventualmente comportare la perdita della garanzia.

Bite terapeutico danneggiato

Controllare regolarmente la presenza di eventuali danni al proprio bite terapeutico. Deformazioni, incrinature, rotture o parti staccate sono esempi di possibili danni.

Un bite terapeutico danneggiato o rotto non deve essere più utilizzato, poiché potrebbe provocare ferite. Laddove ciò dovesse verificarsi, si prega di contattare immediatamente il proprio dentista.

GARANZIA

Il Suo bite terapeutico **OPTISLEEP** è stato prodotto appositamente per Lei mediante un procedimento interamente digitale eseguito sulla base dei Suoi dati grafici 3D.

Nonostante la progettazione e la produzione digitale di **OPTISLEEP** assicuri la massima accuratezza possibile, non è possibile garantire che il bite terapeutico elimini in tutti i casi il russamento e/o eviti l'apnea ostruttiva nel sonno. Le raccomandiamo di far controllare periodicamente il bite terapeutico dal Suo dentista.

Il produttore Le fornirà una garanzia sul bite terapeutico **OPTISLEEP** per tutta la durata di vita di 2 anni per eventuali difetti di produzione e guasti materiali. La preghiamo di non utilizzare il bite terapeutico per un periodo superiore alla sua durata di vita.



INDICAZIONI ED EFFETTI COLLATERALI

Indicazioni

Per gli adulti è indicato l'utilizzo del bite terapeutico **OPTISLEEP**

- per ridurre o alleviare il russamento e
- per ridurre o alleviare l'apnea ostruttiva del sonno lieve o moderata

Controindicazioni

Il bite terapeutico **OPTISLEEP** non deve essere utilizzato in caso di:

- apnea centrale del sonno
- persone al di sotto di 18 anni
- denti traballanti
- mascella sdentata
- parodontite avanzata
- gravi malattie delle vie respiratorie

Possibili effetti collaterali

L'uso del bite terapeutico può causare una salivazione eccessiva. Possono verificarsi provvisoriamente anche dolori alle articolazioni e ai muscoli della mascella, al palato, alle gengive e ai denti nonché mal di testa.

Laddove si verificano lievi dolori persistenti, contattare il proprio dentista.

Effetti a lungo termine potrebbero essere eventuali movimenti dei denti o modifiche dell'occlusione dentale.

In caso qualsiasi tipo di dolori forti, di problemi respiratori, nausea, reazioni allergiche o movimenti dei denti, rimuovere il bite e contattare immediatamente il proprio dentista.

Raccomandiamo di far eseguire un controllo periodico al proprio dentista!



Il Suo bite terapeutico **OPTISLEEP** Le verrà consegnato dal Suo dentista nella scatola di conservazione **OPTISLEEP**.

Conservi il bite terapeutico pulito e asciutto dopo ogni utilizzo nella scatola di conservazione **OPTISLEEP**.

Si prega di contattare il proprio dentista relativamente allo smaltimento corretto di **OPTISLEEP**.

Qualora si verificassero gravi episodi associati al prodotto (quali, ad esempio, gravi lesioni), comunicarli al produttore e alle autorità competenti.

Per eventuali domande o suggerimenti circa il bite terapeutico **OPTISLEEP**, consulti il nostro sito web:

WWW.OPTISLEEP.COM



ANNOTAZIONI

.....

.....

.....

.....

.....

.....

.....

.....

.....

.....

.....

.....

.....

.....

.....



WWW.OPTISLEEP.COM

STUDIO / INFORMAZIONI



SICAT GmbH & Co. KG - Friesdorfer Str. 131-135 - D-53175 Bonn, Germania

10470IT | 500204 | DD32IFU016 - 2020-03-27