



 **OPTISLEEP**

取扱・お手入れ説明書



## OPTISLEEP

### ユーザーの皆様

次のような感覚がありませんか。倦怠感と衰弱感を一日中感じる。これについての医師の診断：あなたは鼾に悩まされているか、閉塞性無呼吸症候群を患っています。

掛かり付けの歯科医が**OPTISLEEP** スリープスプリントをあなた専用個別に作成しました。これでもう問題解決です。

**OPTISLEEP** は、成人（満18歳以上）の睡眠中の鼾や、軽度から中度の閉塞性無呼吸症候群（OSA）またはその両方を軽減します。

この説明書には、**OPTISLEEP**を用いた治療と使用法を解説されているとともに、洗浄とお手入れについての重要な注意事項を記載しています。

**OPTISLEEP**スリープスプリントについてのご質問がありましたら、掛かり付けの歯科医にお尋ねください。

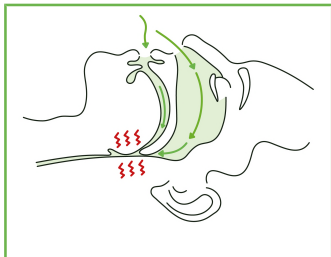
### OPTISLEEP チーム

## OPTISLEEPによる治療

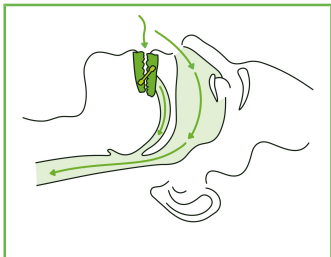
OPTISLEEPスリープスプリントは受け口の原理に基づいて機能します。

毎晩の睡眠中、口内に装着するスリープスプリントは、下あごを若干前に、つまり治療位置へシフトさせることによって機能します。

これにより気道が広がると同時に、舌や軟質組織の筋肉が活性化し、気道がさらに安定化します。こうすることにより鼾のノイズが軽減され、気道が開いたままになります。



閉塞状態の気道



気道を広げるOPTISLEEP

## OPTISLEEP スリープスプリント

スリープスプリントはご利用者専用に個別に作成され、

- 上あご用スプリントと
- 下あご用スプリント

交換可能なコネクタペアによって相互に接続されています。あなたの歯科医が治療の過程で下あごの位置を最適な位置に調整できるように、これらには異なる長さが用意されています。



## OPTISLEEP スリープスプリントの使い方

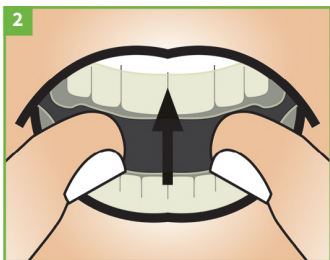
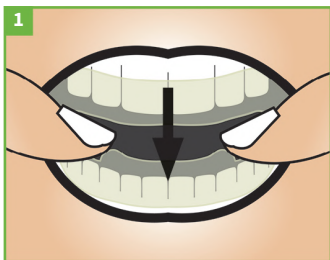
### スリープスプリントの試着

あなたの歯科医立会いのもとで、スリープスプリントの最初の試着を行ってください。

### スリープスプリントのはめ方

スリープスプリントをはめる前に、コネクタが正しく取り付けられていることを確認してください。

スプリントを口内に全部入れます。まず下あごスプリント、次に上あごスプリントを歯に少しだけ押しつけて合わせます。スプリントが歯にはまり、確実に装着できるはずですが。



スプリントを無理にはめようとししないでください。スプリントがはめにくいときは、掛かり付けの歯科医に相談してください。

## スリープスプリントの取り外し

スリープスプリントはごく僅かな力で歯列から外れるはずですが。

下スプリント両側の臼歯領域に親指を当て、下スプリントを少しだけ押して均等に浮かせます。次に、上スプリントを慎重に歯から引き離します。



## 治療位置の調整

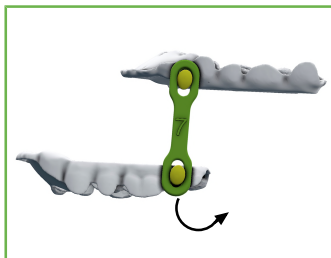
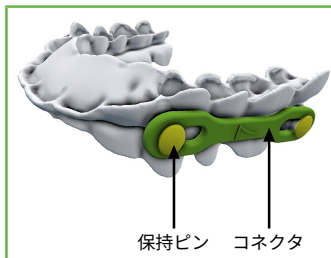
OPTISLEEPスリープスプリントは長さが異なるコネクタを用いて10種類の治療位置に調整できます。

掛かり付けの歯科医からあなた専用のスリープスプリントを受け取るときには、治療位置はすでに調整済みです。歯科医と相談せずにこの位置を変更しないでください!

## コネクタの解除

コネクタは保持ピンにより、上あご・下あごスプリントに接続されています。コネクタを取り外すにはスプリントに対して垂直な向きにすると、ロックが解除されコネクタを取り外せるようになります。この位置でのみコネクタを取り外してください!

コネクタを垂直に立てたら、コネクタを保持ピンから引いて外して下さい。もう片方の手でスプリントを抑え、保持ピンの高さで安定させます。

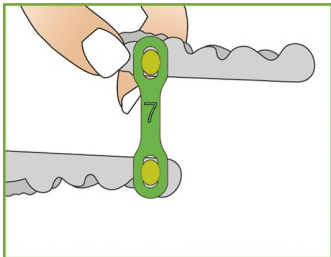
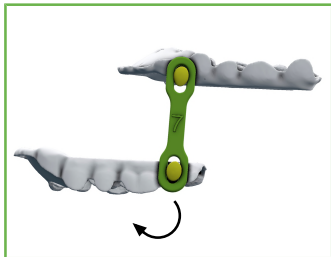




## コネクタの固定

コネクタは保持ピンで、上あご・下あごスプリントに固定されています。

コネクタを固定するには、これをスプリント保持ピンにはめます。このためにはコネクタの長い穴をスプリントに対して垂直に保持ピンの上に少しだけ力を掛けて通します。コネクタがカチッとハマります。



コネクタをはめるとき、必ずスプリント保持ピンの下側を片手で押さえ、スプリントに負荷が掛かりすぎないように注意してください。



## OPTISLEEP スリープスプリントの洗浄とお手入れ

- スリープスプリントを装着する前に、歯をよく磨いてください。
- スリープスプリントは毎朝取り外したら温めの流水を使い柔らかい歯ブラシでよく洗浄してください。OPTISLEEPスリープスプリントの洗浄専用の歯ブラシを決めてご使用下さい。スリープスプリントは、中性洗剤（例：食器用洗剤）または酸素系でない低刺激性入れ歯洗浄剤で定期的に洗浄することができます。
- 洗浄後は、OPTISLEEPスリープスプリントを専用保管ケースに入れ、室温で乾燥させて下さい。
- スリープスプリントを直射日光や熱に晒さないようにしてください。
- 損傷を防止するために、スリープスプリントは飲食前に取り外してください。

### お手入れで注意事項

酸素系の入れ歯洗浄液はスリープスプリントの樹脂を、修理できない状態にまで損傷することがあります。熱湯や歯磨き粉の使用も損傷につながる可能性があります。個人でスリープスプリントに変更を加えた場合も損傷や負傷につながる可能性があります。間違った洗浄方法を行った場合には、事情によっては保証が失効します。

### 損傷したスリープスプリントの取り扱い

スリープスプリントが損傷していないか定期的に点検してください。損傷としては、変形、ひび割れ、破断、部品の緩みなどがあります。

損傷または破断したスリープスプリントを使用すると負傷する危険があるので使用をお止めください。このような状況が発生した場合は、掛かり付けの歯科医に相談してください。

## 保証

**OPTISLEEP**スリープスプリントは、ご利用者の歯型3D画像データに基づいてフルデジタルプロセスを経てご利用者専用で作成されています。

**OPTISLEEP**のデジタル設計と作成には最大限の精度を適用しているとはいえ、スリープスプリントが必ず齦を止める、または閉塞性無呼吸症候群を軽減するといった保証は一切ありません。歯科医によるスリープスプリントの定期的な検査をお勧めします。

メーカーは、**OPTISLEEP**スリープスプリントを、2年間の耐用期間中の製造上の瑕疵および材料の欠陥に対して保証します。耐用期間を超過してスリープスプリントを使用しないでください。



## 適応症と副作用

### 適応症

OPTISLEEPスリープスプリントは成人用に指定されています。

- 鼾の軽減あるいは緩和
- 軽度から中度の閉塞性無呼吸症候群の軽減あるいは緩和

### 禁忌

OPTISLEEPスリープスプリントは以下の場合には使用しないで下さい。

- 中枢型睡眠時無呼吸症候群（CSAS）
- 18歳未満の人
- 歯が緩んでいる場合
- 歯が無い顎
- 悪化した歯周病
- 気道の重大な疾患

### 起こりうる副作用

スリープスプリントが原因で唾液の量が増えることがあります。また顎関節、顎の筋肉、口蓋、歯茎や歯の痛み、頭痛も一時的に発生する可能性があります。

軽度な問題が長引く場合も掛かり付けの歯科医にご相談ください。

事情によっては、長期的副作用には歯のずれや噛み合わせの変化がありえます。

あらゆる強い痛み、呼吸困難、吐き気、アレルギー性反応、もしくは歯の動きが生じた場合は、スプリントを直ちに取り外し、掛かり付けの歯科医にご相談ください。

**歯科医による定期検診をお勧めします！**



**OPTISLEEP**スリーププリントは掛かり付けの歯科医から **OPTISLEEP**専用保管ケースに入れられた状態で渡されます。

スリーププリントの使用後は、洗浄して乾燥させてから、**OPTISLEEP**専用保管ケースに入れて保管してください。

**OPTISLEEP**の適切な廃棄方法に関しては担当歯科医にお問い合わせください。

本製品を使用したために重篤事象（重症など）が発生した場合はメーカーおよび管轄当局に届け出てください。

お使いの**OPTISLEEP**スリーププリントについてご質問やご意見などありましたら、弊社のウェブサイトをご参照ください。

[WWW.OPTISLEEP.COM](http://WWW.OPTISLEEP.COM)



## 注記

.....

.....

.....

.....

.....

.....

.....

.....

.....


.....

.....



WWW.OPTISLEEP.COM

診療所情報

 メーカー

SICAT GmbH & Co. KG - Friesdorfer Str. 131-135 - 53175 Bonn、ドイツ  
10470JA | 500204 | DD32IFU014 - 2020-03-27