



 **OPTISLEEP**

*Informacje o używaniu i pielęgnacji*



***Droga użytkowniczko OPTISLEEP,***

***Drogi użytkowniku OPTISLEEP,***

Na pewno znasz to uczucie: zmęczenie i wyczerpanie determinują przebieg Twojego dnia. Diagnoza medyczna brzmi: cierpisz na chrapanie, a nawet obturacyjny bezdech senny.

Twój dentysta przepisał Ci wykonanie indywidualnej szyny terapeutycznej **OPTISLEEP**. Dzięki temu masz już rozwiązanie problemów.

**OPTISLEEP** mniejsza i łagodzi chrapanie i lekki oraz średni obturacyjny bezdech senny u osób dorosłych (po ukończeniu 18. roku życia).

Niniejsza instrukcja zawiera informacje dotyczące obchodzenia się z **OPTISLEEP**, oraz ważne wskazówki dotyczące czyszczenia i pielęgnacji.

W razie pytań dotyczących szyny terapeutycznej **OPTISLEEP** należy zwrócić się do swojego dentysty.

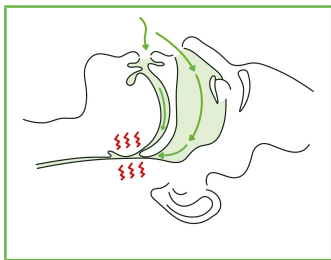
***Zespół OPTISLEEP***

## OBCHODZENIE SIĘ Z OPTISLEEP

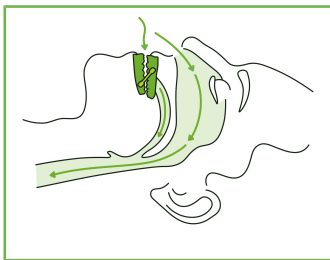
Szyna terapeutyczna **OPTISLEEP** działa na zasadzie protruzji żuchwy:

szyna terapeutyczna jest noszona codziennie w jamie ustnej podczas snu i utrzymuje żuchwę w lekko wysuniętej do przodu pozycji terapeutycznej.

Prowadzi to do rozszerzenia dróg oddechowych i jednoczesnej aktywacji mięśni języka i tkanek miękkich, zapewniając drogom oddechowym dodatkową stabilność. Zmniejszają się odgłosy chrapania, a drogi oddechowe są otwarte.



*drogi oddechowe zablokowane*



*drogi oddechowe otwarte dzięki **OPTISLEEP***

## SZYNA TERAPEUTYCZNA OPTISLEEP

Szyna terapeutyczna została wykonana indywidualnie dla pacjenta i składa się z

- szyny dla szczęki górnej,
- szyny dla żuchwy,

które są połączone ze sobą za pomocą wymiennych par łączników. Są one dostępne w różnych długościach, dzięki czemu dentysta może optymalnie dopasować położenie w trakcie leczenia.



## STOSOWANIE SZINY TERAPEUTYCZNEJ OPTISLEEP

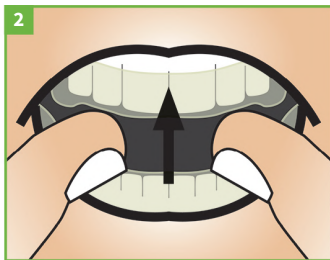
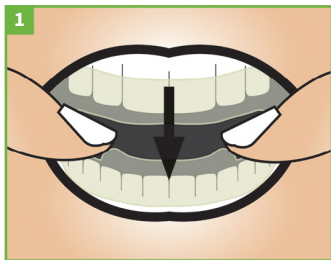
### Przymierzanie szyny terapeutycznej

Pierwsze przymierzenie szyny terapeutycznej należy wykonać w obecności dentysty.

### Wkładanie szyny terapeutycznej

Przed włożeniem szyny terapeutycznej należy się upewnić, że łączniki są prawidłowo zamontowane.

Wsunąć całą szynę do jamy ustnej. Najpierw założyć dolną, a następnie górną szynę na zęby z niewielkim naciskiem. Szyna powinna zatrzasnąć się na zębach i być stabilnie zamocowana.



**Nie próbować zakładać szyny na siłę. W razie problemów z założeniem szyny należy skontaktować się z dentystą.**

## Wymowanie szyny terapeutycznej

Szynę terapeutyczną należy zdejmować z rzędów zębów przy użyciu niewielkiej siły.

Umieścić kciuki po obu stronach dolnej szyny w okolicy zębów trzonowych i podważyć ją równomiernie lekkim naciskiem. Następnie delikatnie ściągnąć górną szynę z zębów.



## Ustawianie pozycji terapeutycznej

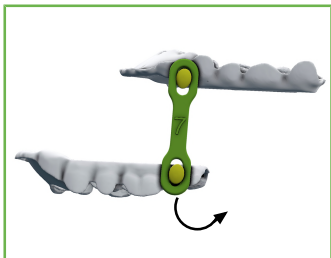
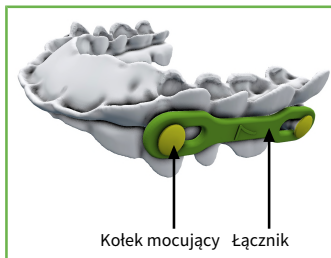
Szynę terapeutyczną **OPTISLEEP** można ustawiać za pomocą łączników o różnej długości w 10 różnych pozycjach terapeutycznych.

Dentysta przekazuje szynę terapeutyczną z już ustawioną pozycją terapeutyczną. Nie zmieniać tej pozycji bez konsultacji z dentystą!

## Rozłączanie łączników

Łącznik jest połączony z szyną szczęki górnej i żuchwy za pomocą kołków mocujących. Podczas usuwania łącznika musi być on **ustawiony prostopadle do szyny**, aby zamek został zwolniony w celu usunięcia łącznika. Łącznik można wyjąć tylko w tej pozycji!

Po ustawieniu łącznika w pozycji prostopadłej należy go rozłączyć, pociągając za kołek mocujący. Przytrzymać szynę drugą ręką, aby ustabilizować ją na wysokości kołka mocującego.

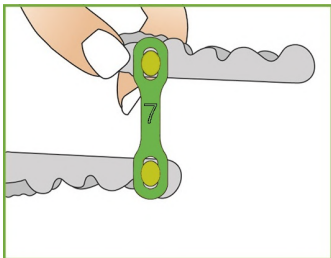
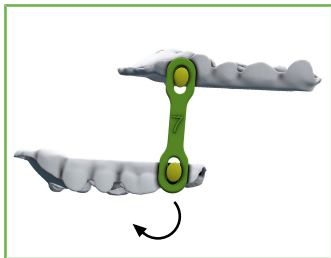




## Mocowanie łączników

Łącznik jest zamocowany do szyny szczęki górnej i żuchwy za pomocą kołków mocujących.

Aby zamocować łącznik, musi on zatrzasnąć się na kołku mocującym szyny. W tym celu należy poprowadzić podłużny otwór łącznika prostopadłe do szyny na kołek mocujący z niewielkim naciskiem. Następnie łącznik zatrzaskuje się odgłosem kliknięcia.



**Podczas mocowania łącznika należy koniecznie trzymać szynę drugą ręką pod kołkiem mocującym, aby szyna nie była narażona na nadmierne naprężenia.**



## CZYSZCZENIE I PIELĘGNACJA SZYNY TERAPEUTYCZNEJ OPTISLEEP

- Należy dokładnie umyć zęby przed założeniem szyny terapeutycznej.
- Codziennie rano po wyjęciu szynę terapeutyczną należy dokładnie wyczyścić za pomocą miękkiej szczoteczki do zębów pod ciepłą bieżącą wodą. Szczoteczki tej należy używać wyłącznie do czyszczenia szyny terapeutycznej **OPTISLEEP**. Można od czasu do czasu wyczyścić szynę terapeutyczną łagodnym detergentem (np. płynem do mycia naczyń) lub łagodnym, beztlenowym środkiem do czyszczenia protez.
- Po wyczyszczeniu szynę terapeutyczną **OPTISLEEP** przechowywać w przeznaczonym do tego celu pudełku, w suchym miejscu i temperaturze pokojowej.
- Szynę terapeutyczną należy chronić przed bezpośrednim działaniem promieni słonecznych i ciepła.
- Szynę terapeutyczną wyjąć przed jedzeniem lub piciem, aby uniknąć jej uszkodzenia.

### Ostrzeżenia dotyczące pielęgnacji

Używanie środka do czyszczenia protez zawierającego tlen może spowodować trwałe uszkodzenie tworzywa, z którego wykonana jest szyna terapeutyczna. Gorąca woda i używanie pasty do zębów może spowodować uszkodzenia. Również samodzielnie wprowadzone zmiany w szynie terapeutycznej mogą spowodować uszkodzenia lub urazy. Nieprawidłowe czyszczenie może spowodować utratę gwarancji.

### Uszkodzone szyny terapeutyczne

Należy regularnie sprawdzać szynę terapeutyczną pod kątem uszkodzeń. Przykładami uszkodzeń są odkształcenia, pęknięcia, złamania i poluzowane elementy.

Nie wolno używać uszkodzonej lub złamanej szyny terapeutycznej, ponieważ istnieje ryzyko urazu. W takim przypadku należy natychmiast skontaktować się ze swoim dentystą.

## GWARANCJA

Szyna terapeutyczna **OPTISLEEP** została wykonana indywidualnie metodą całkowicie cyfrową na podstawie danych pacjenta uzyskanych techniką 3D.

Mimo, że cyfrowe projektowanie i wykonanie szyny **OPTISLEEP** zapewnia maksymalną dokładność, nie można zagwarantować, że szyna terapeutyczna w każdym przypadku zatrzyma chrapanie i bezdech senny. Zalecamy regularne sprawdzanie szyny terapeutycznej przez dentystę.

Producent udziela na szynę terapeutyczną **OPTISLEEP** gwarancji na cały okres użytkowania wynoszący 2 lata, która obejmuje wszelkie wady wykonania i materiałów. Nie należy stosować szyny terapeutycznej po upływie tego okresu.



## WSKAZANIA I SKUTKI UBOCZNE

### Wskazania

U osób dorosłych wskazania dla stosowania szyny terapeutycznej **OPTISLEEP** obejmują

- zmniejszenie lub złagodzenie chrapania oraz
- zmniejszenie lub złagodzenie obturacyjnego bezdechu sennego

### Przeciwwskazania

Szyny terapeutycznej **OPTISLEEP** nie wolno stosować w przypadku:

- centralnego bezdechu sennego,
- osób poniżej 18. roku życia
- luźnych zębów,
- braku zębów żuchwie,
- zaawansowanej paradontozy,
- ciężkich schorzeń dróg oddechowych

### Możliwe skutki uboczne

Stosowanie szyn terapeutycznych może prowadzić do zwiększonego wydzielania śliny. Mogą również wystąpić przejściowe bóle stawów i mięśni żuchwowych, podniebienia, dziąseł i zębów oraz bóle głowy.

Jeśli lekkie dolegliwości utrzymują się dłużej, należy skontaktować się z dentystą.

Długotrwałe skutki mogą obejmować ruchy zębów lub zmiany w okluzji zębów.

W razie silnego bólu, problemów z oddychaniem, nudności, reakcji alergicznych lub ruchu zębów, należy natychmiast zdjąć szynę i skontaktować się z dentystą.

**Zalecamy regularne wizyty kontrolne u dentysty!**



Szyna terapeutyczna **OPTISLEEP** jest przekazywana przez dentystę w pudełku do przechowywania **OPTISLEEP**.

Po każdym użyciu wyczyszczoną i osuszoną szynę terapeutyczną należy przechowywać w pudełku do przechowywania **OPTISLEEP**.

W sprawie prawidłowej utylizacji szyny terapeutycznej **OPTISLEEP** należy skontaktować się ze swoim dentystą.

W razie wystąpienia poważnych incydentów (na przykład poważne obrażenia) w związku z produktem, należy je zgłosić producentowi i właściwym instytucjom.

W razie pytań i propozycji dotyczących szyny terapeutycznej **OPTISLEEP** zapraszamy na naszą stronę internetową:

[WWW.OPTISLEEP.COM](http://WWW.OPTISLEEP.COM)



## **NOTATKI**



[WWW.OPTISLEEP.COM](http://WWW.OPTISLEEP.COM)

PRAKTYKA / INFORMACJE



SICAT GmbH & Co. KG - Friesdorfer Str. 131-135 - 53175 Bonn, Niemcy

10470PL | 500204 | DD32IFU032 - 2020-12-07