



 **OPTISLEEP**

Informações de utilização e cuidados



Cara utilizadora do OPTISLEEP,

caro utilizador do OPTISLEEP,

Com certeza que reconhecem estes sintomas: Fadiga e cansaço durante todo o dia. O diagnóstico clínico indica que: Sofre de ronco ou inclusive síndrome de apnéia obstrutiva do sono.

O seu dentista criou uma férula terapêutica **OPTISLEEP** especialmente para si. Deste modo, a partir de agora passará a poder usufruir desta solução.

O **OPTISLEEP** reduz o ronco e/ou a apneia obstrutiva do sono (SAOS) ligeira até média em adultos (ao completar 18 anos de idade) durante o sono.

Este manual presta informações sobre o tratamento **OPTISLEEP**, explicando o seu modo de utilização e apresentando indicações importantes em matéria de limpeza e cuidados a ter.

Em caso de dúvidas sobre a férula terapêutica **OPTISLEEP**, o seu médico assistente estará ao seu dispor.

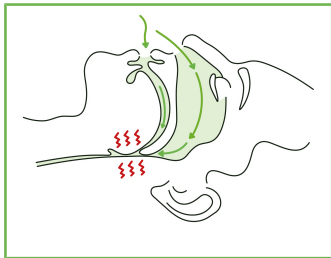
A sua equipa OPTISLEEP

TRATAMENTO OPTISLEEP

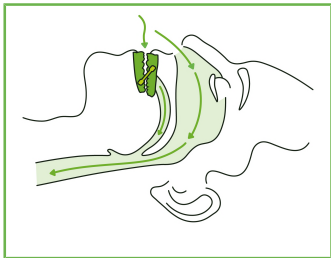
A placa terapêutica **OPTISLEEP** funciona segundo o princípio da protrusão mandibular:

A placa terapêutica é utilizada diariamente na boca durante o sono e mantém a mandíbula numa posição terapêutica ligeiramente puxada para a frente.

Isso expande a via respiratória e ativa simultaneamente os músculos da língua e dos tecidos moles, conferindo uma estabilidade maior às vias respiratórias. Desse modo, os ruídos do ronco são reduzidos e as vias respiratórias mantêm-se desobstruídas.



vias respiratórias bloqueadas



*vias respiratórias livres através do **OPTISLEEP***

A FÉRULA TERAPÊUTICA OPTISLEEP

A placa terapêutica foi criada individualmente para você e é composta por

- uma placa para a maxila,
- uma placa para a mandíbula,

que são interligadas por pares de componentes de união intercambiáveis. Elas estão disponíveis em diferentes comprimentos, para que seu dentista possa adaptar a melhor posição possível da mandíbula durante o tratamento.



A APLICAÇÃO DA FÉRULA TERAPÊUTICA OPTISLEEP

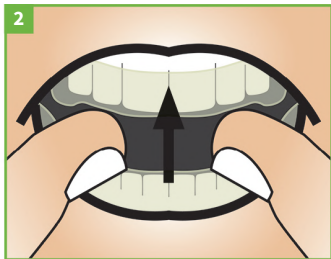
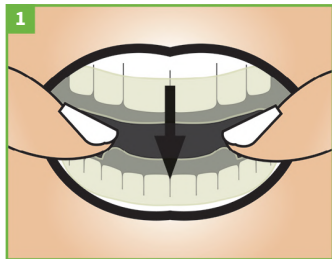
Prova da placa terapêutica

Realize a primeira prova da placa terapêutica na presença do seu dentista.

Aplicação da placa terapêutica

Antes de inserir a placa terapêutica, assegure-se de que o componente de união está corretamente montado.

Insira a placa completamente na boca. Primeiro insira a tala placa da mandíbula e, depois, da maxila, exercendo uma ligeira pressão sobre os dentes. A placa encaixa sobre os dentes e deve se ajustar com firmeza.



Não tente introduzir a placa com força. Em caso de problemas ao aplicar a placa, entre em contato com seu dentista.

Retirar a placa terapêutica

A placa terapêutica deve ser retirada arcadas dentárias com pouca força.

Coloque seus polegares na zona dos mordentes, de ambos os lados, na placa inferior e eleve-a exercendo uma ligeira pressão, de modo uniforme. Retire a placa superior dos dentes com cuidado.



Ajuste da posição terapêutica

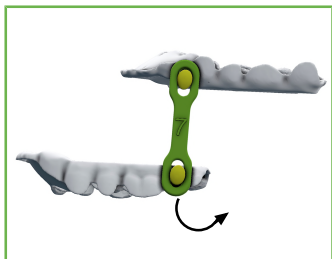
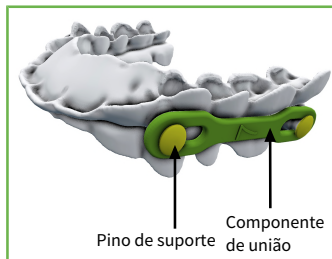
As placas terapêuticas **OPTISLEEP** podem ser ajustadas com o auxílio de componentes de união com diversos comprimentos, disponíveis em 10 posições terapêuticas diferentes.

O seu dentista fornecerá a você uma placa terapêutica com uma posição terapêutica previamente ajustada. Não altere essa posição sem consultar o seu dentista!

Liberação do componente de união

O componente de união liga cada uma das placas da maxila e da mandíbula pelos pinos de suporte. Para remover o componente de união, o mesmo deve ficar numa **posição perpendicular em relação à placa** a fim de desbloquear o fecho e retirar o componente de união. O componente de união só pode ser removido nesta posição!

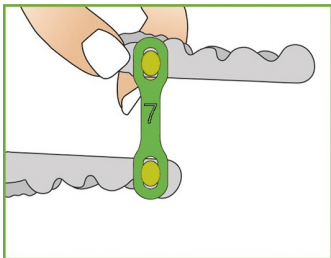
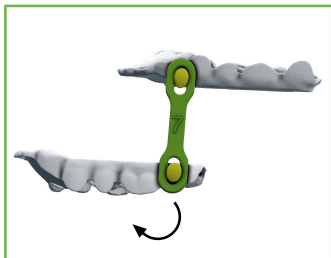
Uma vez que o componente de união estiver ajustado numa posição perpendicular, solte-o puxando por cima do pino de suporte. Com a outra mão, segure a placa na altura do pino para estabilizar.



Fixação dos componentes de união

O componente de união está fixado à placa de maxila e mandíbula por pinos de suporte.

Para fixar um componente de união, este tem de encaixar no pino de suporte da placa. Para isso, guie com ligeira pressão a ranhura oblonga do componente de união por cima do pino de suporte perpendicularmente à placa. O componente de união encaixa com um clique.



Ao fixar o componente de união, prestar sempre atenção para segurar a placa com a outra mão por baixo do pino de suporte, de modo a que a placa não seja excessivamente sobrecarregada.



LIMPEZA E CUIDADOS A TER COM A SUA FÉRULA TERAPÊUTICA OPTISLEEP

- Sempre escove muito bem os dentes antes de aplicar a placa terapêutica.
- Limpe bem sua placa terapêutica todos os dias pela manhã, depois de retirá-la, com uma escova de dentes macia e em água morna abundante. Utilize essa escova de dentes exclusivamente para limpar a sua placa terapêutica **OPTISLEEP**. Você pode ocasionalmente limpar sua placa terapêutica com um detergente neutro (por ex., detergente de louça) ou um limpador de próteses suave e sem oxigênio.
- Após a limpeza, guarde sempre a placa terapêutica **OPTISLEEP** na embalagem destinada a esse fim, em local seco, à temperatura ambiente.
- Proteja a placa terapêutica contra luz solar direta e calor.
- Remova a placa terapêutica antes de comer ou ingerir líquidos, para evitar danos.

Advertências sobre os cuidados

O uso de agentes de limpeza produtos oxigenados para próteses pode danificar permanentemente o plástico da sua placa terapêutica. Água quente e uso de pasta de dentes poderiam causar danos. Qualquer modificação autônoma da placa terapêutica também pode danificá-la ou causar perigo de fermento. Uma limpeza inadequada pode, em determinadas circunstâncias, invalidar a garantia.

Placas terapêuticas danificadas

Verifique regularmente se há danos na sua placa terapêutica. Exemplos de danos são deformações, fissuras, fendas ou peças soltas.

Uma placa terapêutica danificada ou quebrada não deve mais ser utilizada, porque existem perigos de fermentos. Se for esse o caso, procure imediatamente o seu dentista.

GARANTIA

A sua placa terapêutica **OPTISLEEP** foi produzida especialmente para você através de um processo completamente digital, com base em seus dados de imagem 3D.

Embora o planejamento e a fabricação digitais do **OPTISLEEP** assegurem máxima precisão, não se pode garantir que a placa terapêutica vá parar o ronco e/ou minimizar a apneia obstrutiva do sono em todos os casos. Aconselhamos que seu dentista verifique regularmente a placa terapêutica.

Você recebe do fabricante uma garantia para toda a vida útil, de 2 anos, da sua placa terapêutica **OPTISLEEP** cobrindo quaisquer defeitos de fabricação e do material. Não use sua placa terapêutica além de sua vida útil.



INDICAÇÕES E EFEITOS COLATERAIS

Indicações

Em adultos, o uso da placa terapêutica **OPTISLEEP** é indicado

- para reduzir ou prevenir o ronco e
- para reduzir ou prevenir apneia obstrutiva do sono leve até moderada

Contraindicações

As placas terapêuticas **OPTISLEEP** não podem ser utilizadas em caso de:

- apneia central do sono
- dentes soltos
- periodontite avançada
- pessoas com menos de 18 anos
- maxilar com dente faltando
- patologias graves das vias respiratórias

Possíveis efeitos colaterais

O uso de placas terapêuticas pode aumentar a hipersalivação. Temporariamente poderão surgir dores nos músculos e nas articulações temporomandibulares, no palato, na gengiva e nos dentes, bem como dores de cabeça.

Se dores leves persistirem, entre em contato com o seu dentista.

Em determinadas circunstâncias, os efeitos a longo prazo podem ser movimentos dos dentes ou alterações da oclusão dentária.

Em caso de dores mais fortes, problemas respiratórios, náuseas, reações alérgicas ou movimentos dos dentes, retire a placa imediatamente e entre em contato com seu dentista.

Aconselhamos a inspeção regular por parte do seu dentista!



A férula terapêutica **OPTISLEEP** ser-lhe-á entregue pelo seu médico dentista, numa bolsa **OPTISLEEP**.

Após a sua utilização, guardar a férula terapêutica, bem limpa e seca na bolsa da **OPTISLEEP**.

Entre em contato com seu dentista para saber como eliminar adequadamente o seu **OPTISLEEP**.

Em caso de incidentes graves (como, por exemplo, lesões graves) relacionados com o dispositivo, estes devem ser comunicados ao fabricante e à autoridade competente.

Em caso de dúvidas ou reclamações em relação à sua férula terapêutica **OPTISLEEP**, visite-nos no nosso website:

WWW.OPTISLEEP.COM





WWW.SICAT.COM

CONSULTÓRIO / INFO



SICAT GmbH & Co. KG - Friesdorfer Str. 131-135 - 53175 Bona, Alemanha

10470PT | 500204 | DD32IFU018 - 2020-03-27