



 **OPTISLEEP**

Informações de utilização e cuidados



Cara utilizadora do OPTISLEEP,

caro utilizador do OPTISLEEP,

Com certeza que reconhecem estes sintomas: Fadiga e cansaço durante todo o dia. O diagnóstico clínico indica que: Sofre de ronco ou inclusive síndrome de apnéia obstrutiva do sono.

O seu dentista criou uma férula terapêutica **OPTISLEEP** especialmente para si. Deste modo, a partir de agora passará a poder usufruir desta solução.

Este manual presta informações sobre o tratamento **OPTISLEEP**, explicando o seu modo de utilização e apresentando indicações importantes em matéria de limpeza e cuidados a ter.

Em caso de dúvidas sobre a férula terapêutica **OPTISLEEP**, o seu médico assistente estará ao seu dispor.

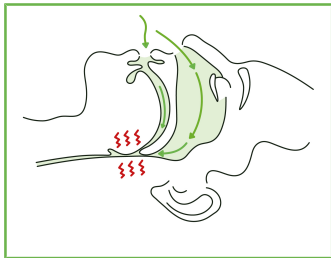
A sua equipa OPTISLEEP

TRATAMENTO OPTISLEEP

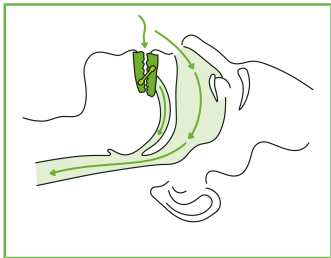
A férula terapêutica **OPTISLEEP** não funciona de acordo com o princípio da protrusão do maxilar inferior:

A férula terapêutica é utilizada na boca durante o sono e mantém o maxilar inferior numa posição terapêutica ligeiramente puxada para a frente.

Isto dá origem a uma expansão da via respiratória e ativação simultânea dos músculos da língua e dos tecidos moles, conferindo uma estabilidade adicional às vias respiratórias. Deste modo, os ruídos do ronco são reduzidos e as vias respiratórias mantêm-se desobstruídas.



vias respiratórias bloqueadas



*vias respiratórias libertas através **OPTISLEEP***

A FÉRULA TERAPÊUTICA OPTISLEEP

As férulas terapêuticas foram criadas individualmente para si e são compostas por

- uma férula para o maxilar superior,
- uma férula para o maxilar inferior,

que estão ligadas por um componente de união. O seu médico dentista pode adaptar a posição do maxilar inferior durante o tratamento para a posição mais confortável.

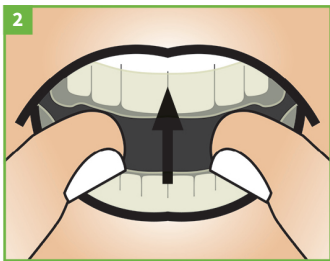
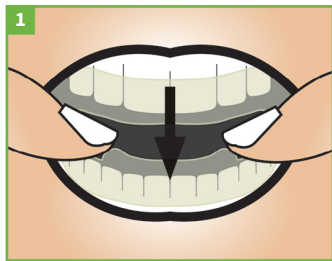


A APLICAÇÃO DA FÉRULA TERAPÊUTICA OPTISLEEP

Aplicar a férula terapêutica

Antes de aplicar a férula terapêutica, assegurar que o componente de união está corretamente montado.

Inserir a férula completamente na boca. Primeiro inserir a tala do maxilar inferior e depois do maxilar superior, exercendo uma ligeira pressão sobre os dentes. A férula encaixa nos dentes e deve assentar firmemente.



Não tente introduzir a férula à pressão. Em caso de problemas ao aplicar a férula, contacte o seu médico dentista.

Retirar a férula terapêutica

A férula terapêutica deve poder ser retirada dos dentes, exercendo pouca força.

Colocar os polegares na férula inferior e elevar de modo uniforme, exercendo uma ligeira pressão. Retirar a férula superior dos dentes, com cuidado.



Ajustar as férulas

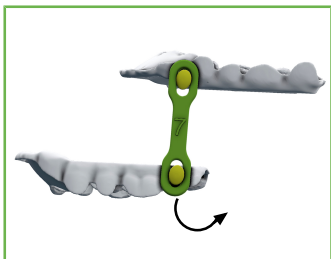
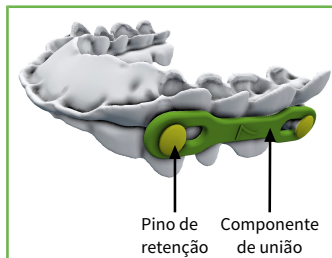
As férulas terapêuticas **OPTISLEEP** podem ser ajustadas com o auxílio de componentes de união longos, para 10 posições terapêuticas.

O seu médico dentista irá disponibilizar-lhe uma férula terapêutica com uma posição terapêutica previamente ajustada. Não altere esta posição, sem consultar o seu médico dentista!

Soltar o componente de união

O componente de união está unido ao pino de retenção com a férula do maxilar inferior e superior. Para remover o componente de união, a **férula tem de estar alinhada na vertical**, para que o fecho seja desbloqueado, com vista a remover o componente de união. O componente de união apenas pode ser removido nesta posição!

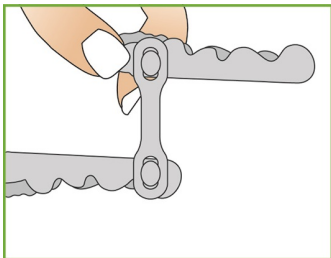
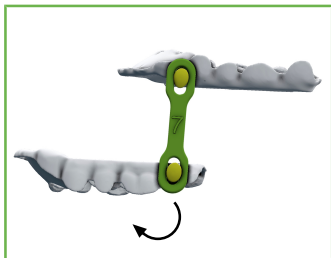
Depois de o componente de união ter sido ajustado na vertical, desapertar o mesmo, puxando por cima do pino de retenção. Segurar a férula com a outra mão para estabilizar à altura do pino de retenção.



Firmar o componente de união

O componente de união está unido ao pino de retenção com a férula do maxilar inferior e superior.

Para firmar o componente de união, este tem de encaixar no pino de retenção da férula. Para tal, inserir o componente de união exercendo uma ligeira pressão, na vertical, em relação à férula, por cima do pino de retenção. O componente de retenção encaixa, em seguida, com um clique.



Ao firmar o componente de união da férula, prestar sempre atenção para segurar com a outra mão por baixo do pino de suporte, de modo a que a férula não seja excessivamente sobrecarregada.



LIMPEZA E CUIDADOS A TER COM A SUA FÉRULA TERAPÊUTICA OPTISLEEP

- Lavar sempre bem os dentes antes de aplicar a férula terapêutica.
- Lavar adequadamente a férula terapêutica, diariamente, depois de a retirar, com uma escova para os dentes e com água abundante. Utilizar esta escova para os dentes exclusivamente para limpar a férula terapêutica **OPTISLEEP**.
- Após a limpeza, guardar sempre a férula terapêutica **OPTISLEEP** na embalagem prevista para o efeito, em local seco, à temperatura ambiente.
- Proteger a férula terapêutica contra a radiação solar e o calor.
- Remover a férula terapêutica, antes das refeições ou ingestão de líquidos, para evitar danos.

Advertências em matéria de cuidados a ter

A utilização de agentes de limpeza para próteses oxigenados podem danificar o plástico da sua férula terapêutica. Também, a água quente e a utilização de creme para os dentes pode dar origem a danos. Uma limpeza inadequada pode, em determinadas circunstâncias, anular a garantia. Também as alterações realizadas de forma autónoma na férula terapêutica podem dar origem a danos ou perigo de ferimentos.

Férulas terapêuticas danificadas

Verificar a férula terapêutica regularmente quanto a danos. Exemplos de danos são deformações, fissuras, fendas ou peças soltas.

Uma férula terapêutica danificada ou quebrada não pode ser utilizada, porque existe perigo de ferimentos. Se for este o caso, contactar imediatamente o seu médico dentista.

GARANTIA

A sua férula terapêutica **OPTISLEEP** foi concebida especialmente para si, através de um processo completamente digital, com base em dados de imagem 3D..

Inclusive nos casos em que o planeamento e o fabrico digital dos instrumentos **OPTISLEEP** asseguram a máxima precisão, não é possível garantir que a férula terapêutica possa impedir o ronco e/ou minimizar o síndrome de apneia obstrutiva do sono.

A sua férula terapêutica **OPTISLEEP** tem uma garantia de dois anos, para eventuais danos de fabrico e falhas no material, da parte do fabricante. Aconselhamos a verificação da férula terapêutica por um médico dentista, no máximo, após um período de utilização de dois anos.



INDICAÇÕES E EFEITOS COLATERAIS

Indicações

Nos adultos, é indicada a utilização da férula terapêutica **OPTISLEEP**

- para reduzir ou prevenir o ronco e
- para reduzir ou prevenir apnéia obstrutiva do sono leve até moderada.

Contraindicações

As férulas terapêuticas **OPTISLEEP** não podem ser utilizadas em caso de:

- apneia central do sono
- dentes soltos
- periodontite avançada
- Pessoas com idade inferior a 18 anos
- maxilares desdentados
- patologias graves do aparelho respiratório

Eventuais efeitos secundários

A utilização da férula terapêutica pode originar maior sialorreia. Ocasionalmente, também poderão surgir dores nas mandíbulas, músculos mastigadores, palato, gengiva ou / e dentes, bem como dores de cabeça.

Em caso de problemas respiratórios, náuseas ou reações alérgicas, remover a férula e contactar imediatamente o seu médico dentista.

No caso de as dores persistirem prolongadamente, contactar o seu médico dentista.

Os efeitos a longo prazo podem, em determinadas circunstâncias, ser ocasionados por movimentos dos dentes ou alterações ao nível da oclusão dentária.

Em caso de uma utilização prolongada da férula terapêutica, aconselhamos o controlo regular por parte do seu médico dentista!



A férula terapêutica **OPTISLEEP** será entregue pelo seu médico dentista, numa bolsa **OPTISLEEP**.

Após a sua utilização, guardar a férula terapêutica, bem limpa e seca na bolsa da **OPTISLEEP**.

Em caso de dúvidas ou reclamações em relação à sua férula terapêutica **OPTISLEEP**, visite-nos no nosso website:

WWW.OPTISLEEP.COM





OPTISLEEP

WWW.SICAT.COM

CONSULTÓRIO / INFO



Fabricante

SICAT GmbH & Co. KG - Brunnenallee 6 - 53177 Bona, Alemanha

10470PT | DD32IFU018 - 2016-07-27