



 **OPTISLEEP**

*Informații privind utilizarea și întreținerea*



*Dragă utilizatoare OPTISLEEP,*

*Dragă utilizator OPTISLEEP,*

cu siguranță sunteți familiarizați cu senzația: oboseala și epuizarea vă influențează pe tot parcursul zilei. Diagnosticul medical este următorul: aveți probleme cu sforăitul și suferiți chiar și de apnee obstructivă a somnului.

Medicul dumneavoastră stomatolog a realizat special pentru dumneavoastră aparatul terapeutic **OPTISLEEP**. În acest fel, soluția se va afla în mâinile dumneavoastră.

**OPTISLEEP** reduce și ameliorează sforăitul și/sau apneea obstructivă ușoară sau moderată (OSA) la adulți (după al 18-lea an de viață) în timpul somnului.

Prezentele instrucțiuni de utilizare vă informează despre tratamentul cu **OPTISLEEP**, vă explică modul de utilizare, oferindu-vă indicații importante despre curățenie și întreținere.

În cazul în care aveți întrebări despre aparatul dumneavoastră terapeutic **OPTISLEEP** medicul dumneavoastră stomatolog vă stă la dispoziție.

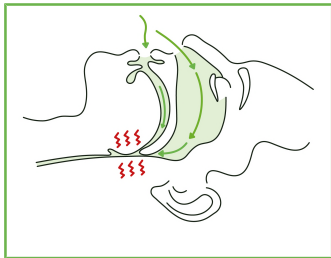
*Echipa dumneavoastră OPTISLEEP*

## TRATAMENTUL OPTISLEEP

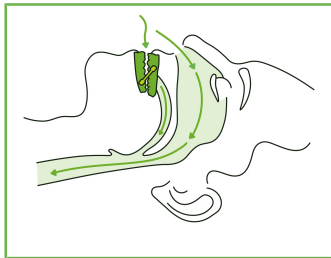
Aparatul terapeutic **OPTISLEEP** funcționează pe baza principiului protruziei mandibulei:

Aparatul terapeutic este inserat zilnic în gura pacientului în timpul somnului, menținând maxilarul inferior într-o poziție terapeutică ușor antepusă.

În acest fel, se produce o extindere a căilor respiratorii și în același timp are loc activarea musculaturii limbii și a țesuturilor moi, ceea ce conferă mai multă stabilitate căilor respiratorii. Astfel sunt reduse zgomotele sforăitului și căile respiratorii rămân deschise.



*Căi respiratorii blocate*



*Căi respiratorii libere **OPTISLEEP***

## APARATUL TERAPEUTIC OPTISLEEP

Aparatul terapeutic a fost realizat special pentru dumneavoastră și este compus din

- un aparat pentru maxilar,
- un aparat pentru mandibulă

care sunt unite prin perechi de conectori, care pot fi înlocuiți. Aceștia sunt disponibil în diferite lungimi, pentru ca medicul dumneavoastră stomatolog, pe durata tratamentului, să poată ajusta poziția mandibulei în cea mai bună poziție posibilă.



## UTILIZAREA APARATULUI DUMNEAVOASTRĂ OPTISLEEP

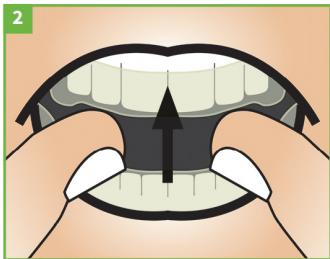
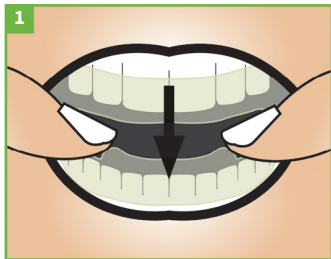
### Proba aparatului terapeutic

Efectuați prima probă cu aparatul terapeutic în prezența medicului dumneavoastră stomatolog.

### Utilizarea aparatului terapeutic

Înainte de utilizarea aparatului terapeutic, asigurați-vă că toți conectorii sunt montați corect.

Împingeți aparatul în întregime în gură. Așezați mai întâi aparatul pentru mandibulă și apoi pentru maxilar, exercitând o ușoară presiune asupra dinților. Aparatul se prinde de dinți și ar trebui acum să fie fixat.



Nu încercați să introduceți aparatul cu forța. În cazul în care aveți probleme cu introducerea aparatului, contactați-vă medicul stomatolog.

## Extragerea aparatului terapeutic

Aparatul terapeutic ar trebui să poată fi desprins de pe dinți folosind o forță minimă.

Poziționați-vă degetele mari în zona molarilor pe ambele părți pe partea inferioară a aparatului și ridicați-o exercitând o ușoară presiune uniformă. Apoi extrageți cu atenție aparatul superior de dinți.



## Reglarea poziției terapeutice

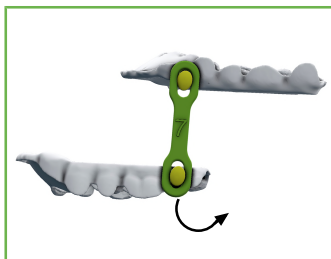
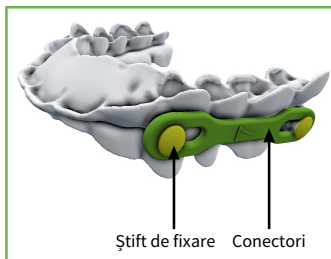
Aparatul terapeutic **OPTISLEEP** poate fi reglat în 10 poziții terapeutice diferite cu ajutorul unor conectori cu lungimi diferite.

Dumneavoastră ați primit aparatul terapeutic cu o poziție terapeutică deja reglată. Nu modificați această poziție fără a vă consulta în prealabil medicul stomatolog!

## Desfaceți conectorii

Conectorul este legat atât de mandibulă, cât și de maxilar cu ajutorul unor știfturi de fixare. Pentru a îndepărta conectorul, acesta trebuie să se găsească în poziție **verticală pe aparat**, astfel încât să poată fi deblocat sistemul de închidere pentru scoaterea conectorului. Conectorul poate fi îndepărtat doar în această poziție!

După ce ați poziționat conectorul în poziție verticală, îndepărtați-l trăgând știftul de fixare. Țineți fix aparatul cu cealaltă mână la înălțimea știftului de fixare pentru a avea mai multă stabilitate.

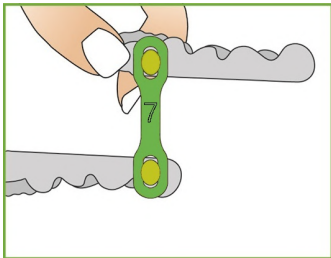
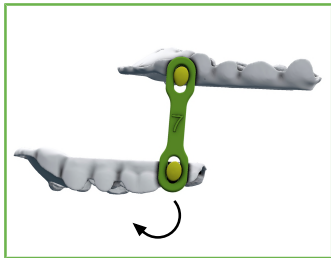




## Fixarea conectorilor

Conectorul este fixat atât de mandibulă, cât și de maxilar cu ajutorul unor știfturi de fixare.

Pentru a fixa un conector, acesta din urmă trebuie prins pe știftul de fixare de pe aparat. În acest scop, exercitând o ușoară presiune aduceți gaura ovală a conectorului perpendicular pe aparat, deasupra știftului de fixare. Conectorul se fixează cu un clic.



**Aveți neapărat grijă ca la fixarea conectorilor să țineți aparatul cu cealaltă mână sub știftul de fixare, pentru a nu fi exercitată o presiune prea mare asupra aparatului.**



## CURĂȚAREA ȘI ÎNTREȚINEREA APARATULUI DUMNEAVOASTRĂ TERAPEUTIC OPTISLEEP

- Curățați-vă de fiecare dată cu atenție dinții înainte de a utiliza aparatul terapeutic.
- Curățați aparatul în fiecare dimineață, după ce l-ați îndepărtat din gură, folosind o periuță moale de dinți și apă caldă. Folosiți această periuță doar pentru curățarea aparatului terapeutic **OPTISLEEP**. Ocazional, aparatul terapeutic trebuie curățat cu un detergent ușor (de ex. detergent de vase) sau un produs ușor fără oxigen, pentru curățarea protezelor.
- După ce ați efectuat operațiunea de curățare, păstrați aparatul terapeutic **OPTISLEEP** în cutia special livrată, mereu uscat și la temperatura camerei.
- Protejați aparatul de razele directe ale soarelui și de căldură.
- Îndepărtați aparatul înainte de a consuma alimente sau băuturi pentru a evita eventualele deteriorări.

### Avertismente privind îngrijirea

Utilizarea detergentilor pentru proteze, care conțin oxigen, ar putea deteriora pe termen lung materialul aparatului dumneavoastră. Apa fierbinte și utilizarea pastei de dinți ar putea provoca deteriorări. De asemenea, orice modificări pe cont propriu realizate la aparat ar putea produce deteriorări sau posibile leziuni. Curățarea necorespunzătoare poate avea drept consecință pierderea garanției.

### Aparat terapeutic deteriorat

Verificați regulat apariția unor eventuale deteriorări ale aparatului dumneavoastră. Exemple de defecțiuni sunt deformările, zgârieturile, ruperile și părțile desprinse.

Un aparat terapeutic deteriorat sau rupt nu mai trebuie utilizat, pentru că ar putea produce leziuni. În astfel de cazuri, contactați imediat medicul stomatolog.

## GARANȚIE

Aparatul dumneavoastră **OPTISLEEP** a fost creat special pentru dumneavoastră cu ajutorul unei metode complet digitale, pe baza datelor dumneavoastră grafice 3D.

În ciuda faptului că proiectarea și producția digitală a **OPTISLEEP** asigură cea mare precizie posibilă, nu este posibil să vă garantăm că aparatul terapeutic elimină în toate cazurile sforăitul sau diminuează apneea obstructivă de somn. Vă recomandăm să vă verificați periodic aparatul terapeutic cu ajutorul medicului stomatolog.

Producătorul vă va pune la dispoziție o garanție pentru aparatul terapeutic **OPTISLEEP** pentru întreaga perioadă de viață de 2 ani a acestuia pentru eventualele daune de producție sau erori de materiale. Vă rugăm să nu utilizați aparatul după terminarea perioadei de viață a acestuia.



## INDICAȚII ȘI EFECȚE COLATERALE

### Indicații

Pentru adulți, utilizarea **OPTISLEEP** este indicată pentru

- a reduce sau ameliora sforăitul și
- pentru a reduce și ameliora apneea obstructivă ușoară sau moderată

### Contraindicații

Aparatul terapeutic **OPTISLEEP** nu trebuie utilizat la:

- Apneea de somn centrală
- Persoane sub 18 ani
- dinți desprinși
- edentație totală maxilară
- Parodontită avansată
- afecțiuni grave ale căilor respiratorii

### Posibile efecte colaterale

Utilizarea aparatului terapeutic poate cauza producerea unei cantități excesive de salivă. De asemenea, temporar, pot apărea dureri la nivelul articulațiilor și mușchilor maxilari, la nivelul gingiilor și dinților, precum și dureri de cap.

În cazul unor dureri persistente, contactați medicul stomatolog.

Efecte pe termen lung ar putea fi eventualele mișcări ale dinților sau modificări ale ocluziei dentare.

În cazul oricărui tip de dureri puternice, probleme respiratorii, stări de greață, reacții alergice sau mișcări ale dinților, îndepărtați aparatul și contactați medicul stomatolog.

**Vă recomandăm controlul periodic la medicul stomatolog!**



Aparatul terapeutic **OPTISLEEP** vă va fi predat de medicul dumneavoastră stomatolog într-o cutie de păstrare specială pentru **OPTISLEEP**.

După fiecare utilizare, păstrați aparatul curat și uscat în cutia **OPTISLEEP**.

Vă rugăm să vă contactați medicul stomatolog cu privire la eliminarea corespunzătoare a aparatului dumneavoastră **OPTISLEEP**.

În cazul în care se produc incidente grave în legătură cu produsul (cum ar fi, de exemplu leziuni grave), acestea trebuie comunicate producătorului și autorităților competente.

În cazul în care aveți întrebări sau sugestii cu privire la aparatul terapeutic **OPTISLEEP** consultați site-ul nostru:

[WWW.OPTISLEEP.COM](http://WWW.OPTISLEEP.COM)



## NOTIȚE

.....

.....

.....

.....

.....

.....

.....

.....

.....

.....

.....

.....



[WWW.OPTISLEEP.COM](http://WWW.OPTISLEEP.COM)

INFO CABINET

 **Producător**

SICAT GmbH & Co. KG - Friesdorfer Str. 131-135 - 53175 Bonn, Germania

10470RO | 500204 | DD32IFU031 - 2020-12-07