

DIGITALGUIDE POUR PATIENTS TOTALEMENT ÉDENTÉS

Dans ce **quick guide**, vous apprendrez quelles sont les étapes nécessaires pour obtenir un **DIGITALGUIDE** (fichier STL de votre guide chirurgical) pour un patient totalement édenté.

Note : ce flux de travail **n'est disponible qu'avec le flux de travail DIGITALGUIDE normal** et **pas encore** avec le flux de travail RAPID DIGITALGUIDE.

Avant de commencer

- Veuillez lire le quick guide complet avant de commencer.
- Pour des informations plus complètes sur le produit, veuillez utiliser les instructions d'utilisation des applications SICAT Suite. Ces instructions sont disponibles en ligne à l'adresse suivante : <https://www.sicat.com/manuals>.

Ce dont vous avez besoin

A. Prothèse

La prothèse du patient doit être propre, rebasée et bien ajustée sur la mâchoire du patient.



B. Marqueurs

Veuillez utiliser les marqueurs Suremark VF-20. Vous pouvez acheter ces marqueurs sur le site : <https://www.suremark.com/>



Ce qu'il faut préparer

1. Placement des marqueurs

Placez **6 marqueurs** sur la prothèse. Les marqueurs doivent être répartis uniformément et placés sur les faces buccale et linguale. **Veillez à ce que les marqueurs adhèrent fermement à la prothèse.**



SICAT 

 **FABRICANT**
SICAT GMBH & CO. KG
FRIESDORFER STR. 131-135
53175 BONN, ALLEMAGNE
WWW.SICAT.COM

CE 0197

MARQUAGE CE POUR SICAT
IMPLANT 2.0

ASSISTANCE

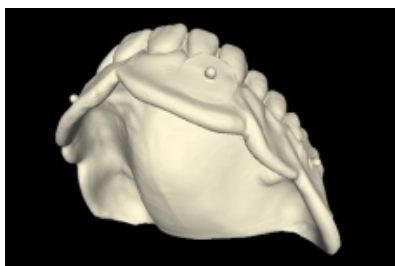
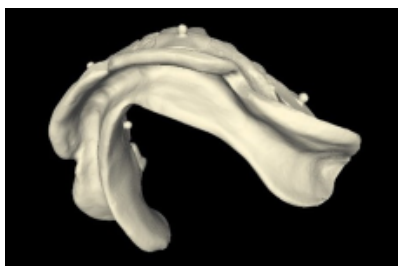
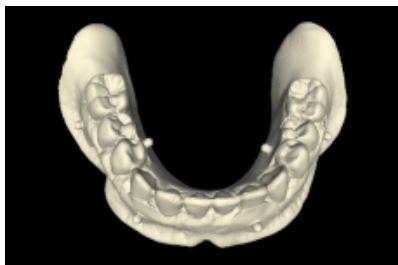
TÉLÉPHONE: +49 228 286206600
E-MAIL: SGL@SICAT.COM



DD30QUG003
ÉTAT: 2023-07-04
PAGE: 1 / 2

2. Scan optique de la prothèse

Scannez la prothèse avec les marqueurs fixés à l'aide d'un **scanner intraoral** (par exemple, Cerec Primescan, iTero, etc.) ou d'un **scanner de laboratoire**. Le scan doit montrer la **prothèse complète**, c'est-à-dire les surfaces extérieure (occlusale) et intérieure (basale/muqueuse). Selon le scanner utilisé, il peut être nécessaire d'utiliser un **spray de numérisation** pour obtenir une représentation sans trous.



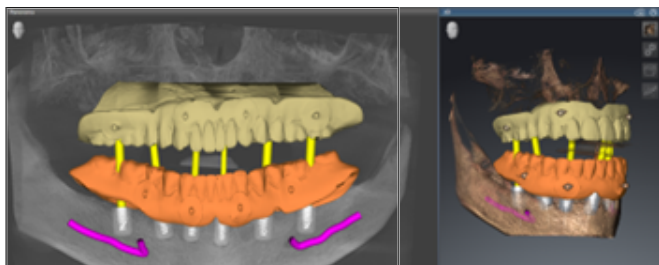
3. Scan du patient

Prenez une **radiographie 3D** du patient portant la prothèse avec les marqueurs attachés. Séparez les joues/lèvres de la prothèse avec des rouleaux de coton afin de la distinguer des tissus mous. Les marqueurs **ne doivent pas** être en contact direct avec les tissus mous. Cela permet également de vérifier la correspondance entre le scan optique et la radiographie 3D. **Veillez à ce que la prothèse soit dans une position correcte et unique pendant le scan.**

Pour s'assurer qu'il **n'y a pas d'espace entre la gencive et la prothèse** pendant le scan, veuillez utiliser des tampons d'ouate entre les molaires et laisser le patient mordre. Dans ce cas, l'utilisation d'un appui mentonnier est recommandée.

4. Enregistrement et planification des implants dans SICAT Implant 2.0

Enregistrez le scan optique de la prothèse à l'aide des marqueurs avec la radiographie 3D et planifiez vos implants.



5. Commande

Commandez le **DIGITALGUIDE** comme d'habitude.

SICAT 

 FABRICANT

SICAT GMBH & CO. KG

FRIESDORFER STR. 131-135

53175 BONN, ALLEMAGNE

WWW.SICAT.COM

CE0197

MARQUAGE CE POUR SICAT
IMPLANT 2.0

ASSISTANCE

TÉLÉPHONE: +49 228 286206600

E-MAIL: SGL@SICAT.COM



DD30QUG003

ÉTAT: 2023-07-04

PAGE: 2 / 2